

Lakócsűr

ÁRKOS, ERDÉLY

Építész: Esztány Győző
Képzőművész: Rizmayer Péter

Helyszín

Az átalakítandó csűr Árkos községben található, amely Sepsiszentgyörgytől 4 kilométerre északnyugatra a Baróti-hegységben eredő Árkos-patak völgyében fekszik. A falu két fő látványos építészeti emléke az Unitárius Vártemplom és a Szentkereszty kastély. Települészerkezete a székely hagyományos települések mintáját őrzi, a szobán forgó telek egy mellékutcából nyíló, viszonylag nagyobb udvarral és gyümölcsösökkel rendelkező székely porta. A telken elől van a lakóház és hátrább a csűr, mögötte egy tágas gyümölcsösökert található, amely egészen az Árkos-patakig húzódik.

Koncepció, funkcióváltás

A gazdasági épület földszintje csűrközéből és istállótérrel áll, faszervezetű és terméskő falakkal épült, a tetőtérben takarmánytárolási funkcióval. Jelenleg a csűr művészeti közösségi térként működik Vízfűző néven, ami szintén ennek a projektnek egy korábbi eredménye, s azóta számos képzőművészeti rendezvénynek, kiállításnak ad teret. A tulajdonos szeretné a meglévő lakóház funkcióját kiterjeszteni erre az épületre is, így a két szint magas légtérű csűrközé egyfajta nyári-nappalikként szolgálna, a volt istállóba pedig egy nappali-konyha-ebédlőtér és egy fürdőszoba kerülne. Az istálló fölötti tetőtérbe két gyerekszobát terveztünk, ablakfülkékkel, kuckókkal, fölöttük pedig egy magaslati gyerek-kuckó kötélháló padlóval és panorámaablakkal.

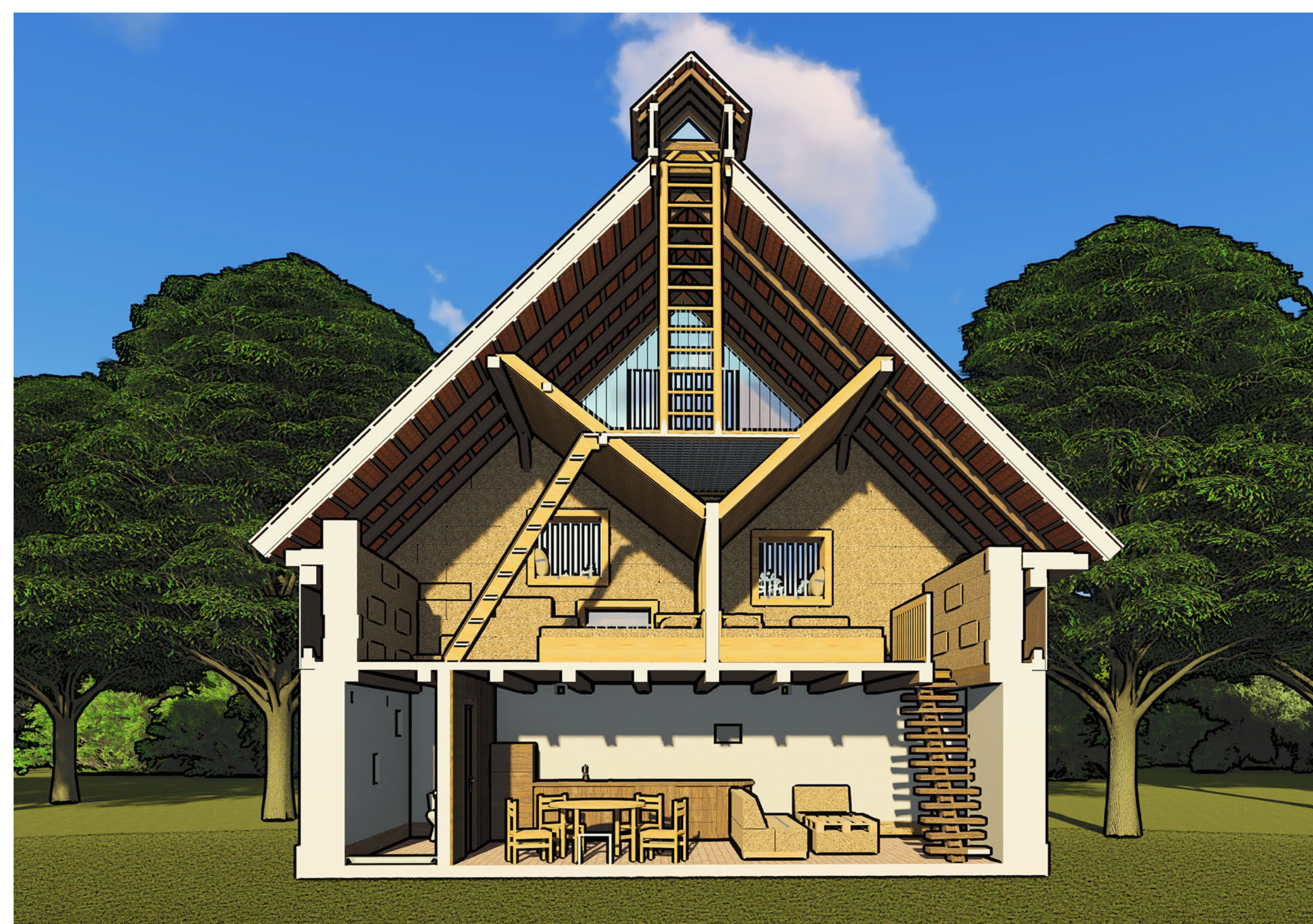
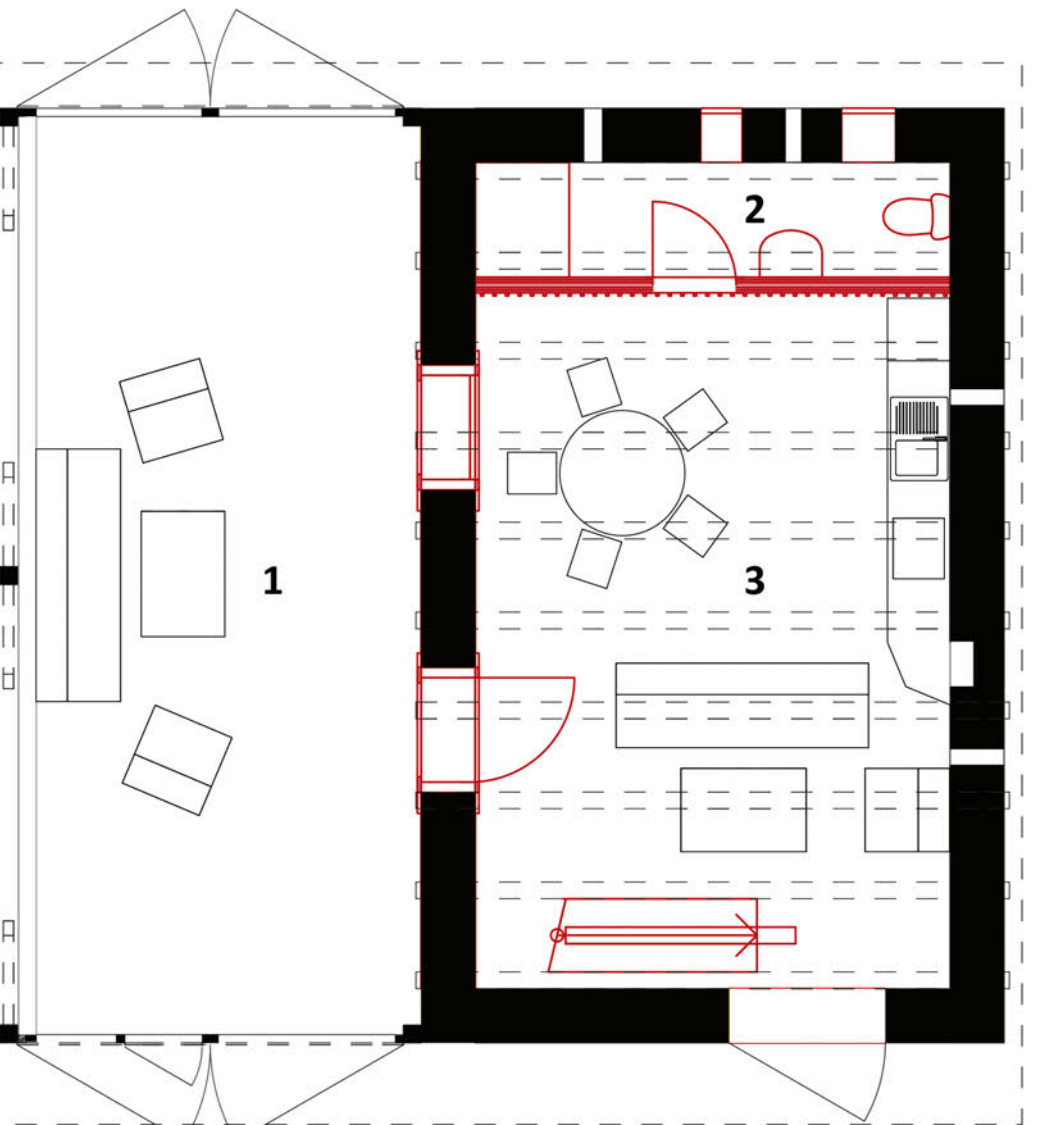
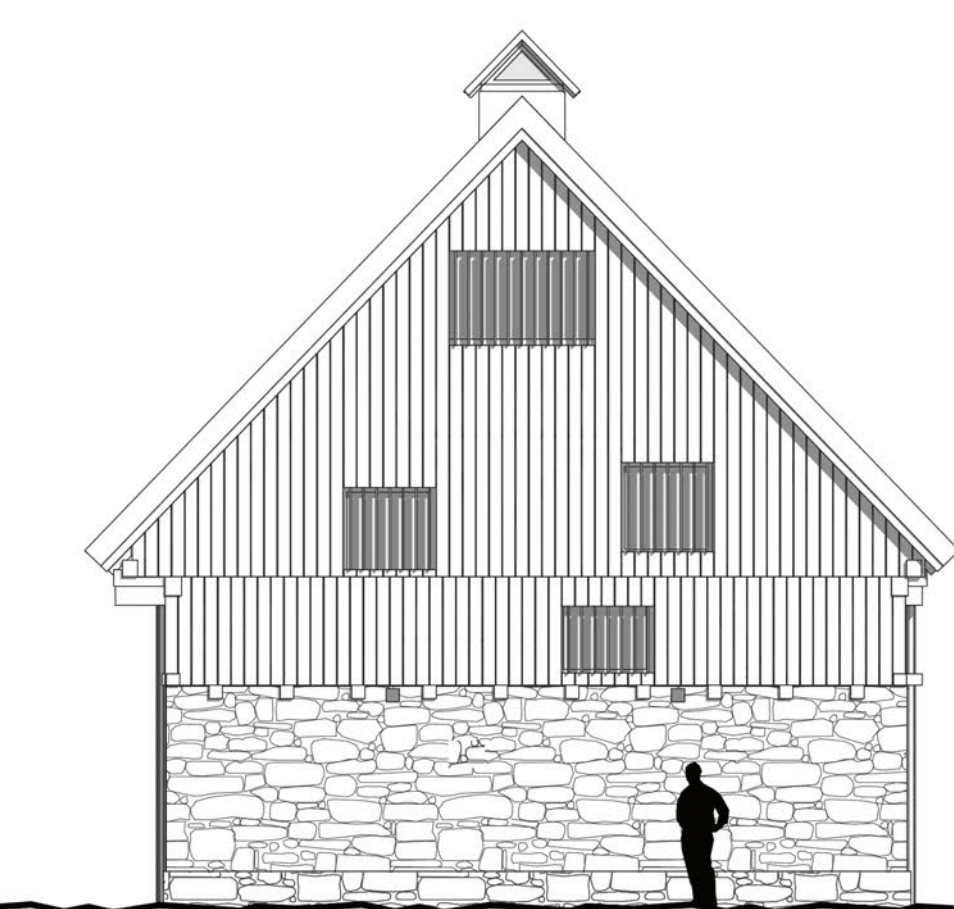
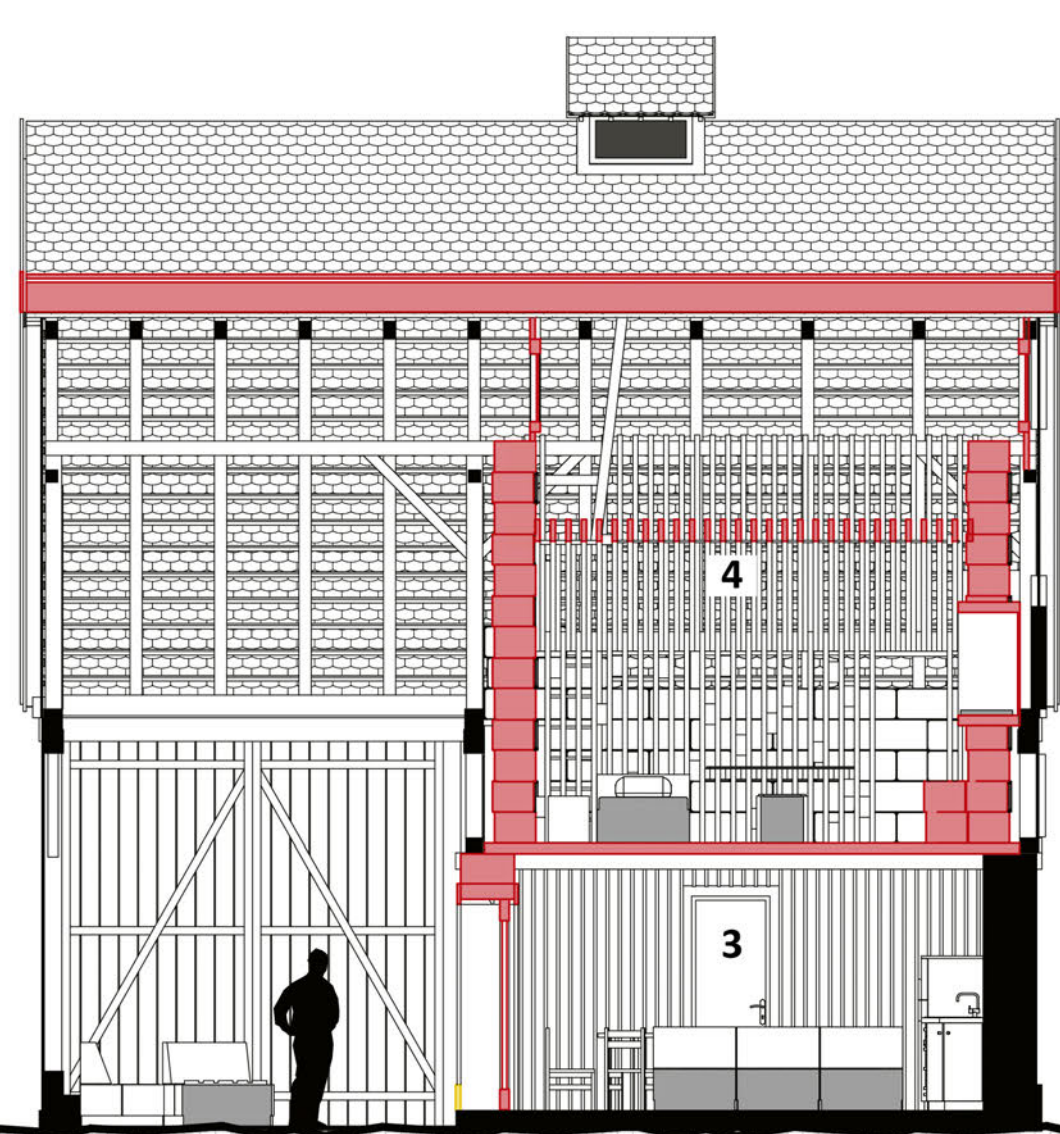
A tervet a megrendelő igényei szerint alakítottuk ki. Fontosnak tartottam megőrizni az eredeti téri mélyítést, főleg a nagyobb nyitott terekben, ezért áttört a gyerekszobák közfala és teteje, valamint ezért, ahol lehet, a belső térelválasztásokat farúcsokkal és kötélhálós oldandókat meg. A csűrközébe telepített kétszintes magas, árnyékos nappali, egy hűvös és levegős, intim társalgó- és pihenő-teret biztosít a nyári meleg idején. Jelen esetben a csűr lakókiszolgáló funkcióként működne, de általánosságban kijelenthetjük, hogy egy kisebb család számára akár egy ilyen méretű csűr is működhet önálló lakásként.

Esztány Győző

JELMAGYARÁZAT

1. Nyári nappali
2. Fürdőszoba
3. Konyha / Nappali / Ebédlő
4. Gyerekszoba

Fekete: megmaradó szerkezet
Piros: új szerkezet
Sárga: bontandó szerkezet



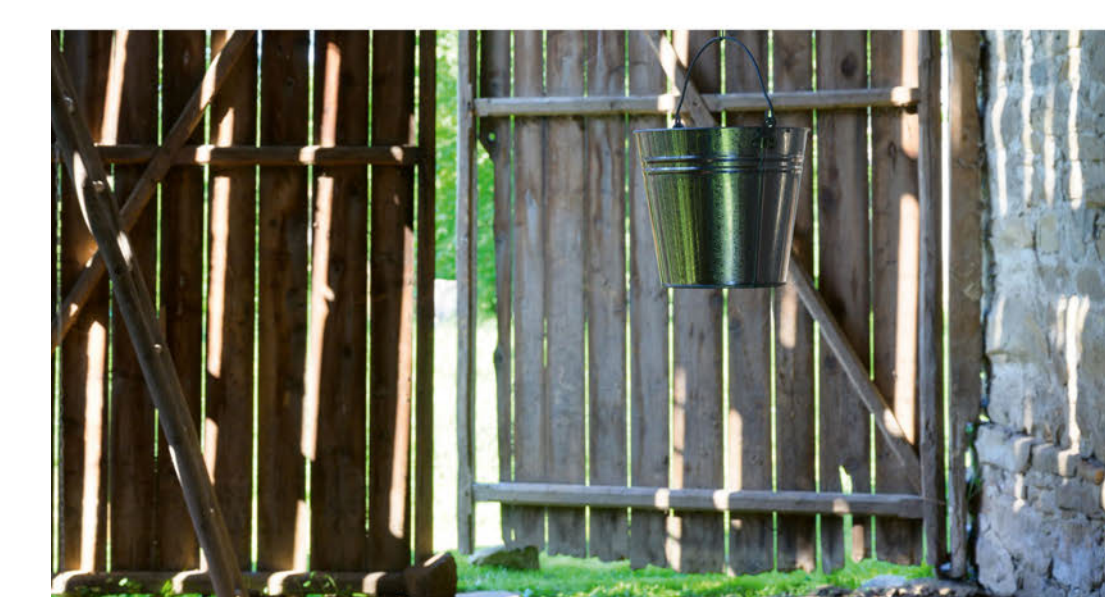
Építészeti látványterv



Jelenlegi állapot

Építészet–Képzőművészet kapcsolata

A képzőművészeti installáció kihangsúlyozta a csűrközé terének „deszka-fényjátékát”, így az építészeti koncepció része a deszkázat eredeti állapotában való megtartása, ami miatt a tér nyári társalgóként használható. Továbbá a gyerekszobák ablakában is létrejön ez a fényjáték, ahol a meglévő deszkázat az ablak helyén lamellaszerűen elfordul. A képzőművész ötletére létrejött egy – „ház a házban” koncepció – a csűr részleges felújításával, szalmabála falakkal levasztott fűthető kisebb térért, illetve egy kis kilátó torony a csűr tetőgerincén. A szalmabála elemek a berendezésre, bútorzatra is kiterjednek. Ezen kívül a kint és bent kapcsolatot átmeneti terek létrehozásával erősítettük: például négyzetes ablakfülkéket alkottunk a gyerekszobákban.



Művészeti koncepció

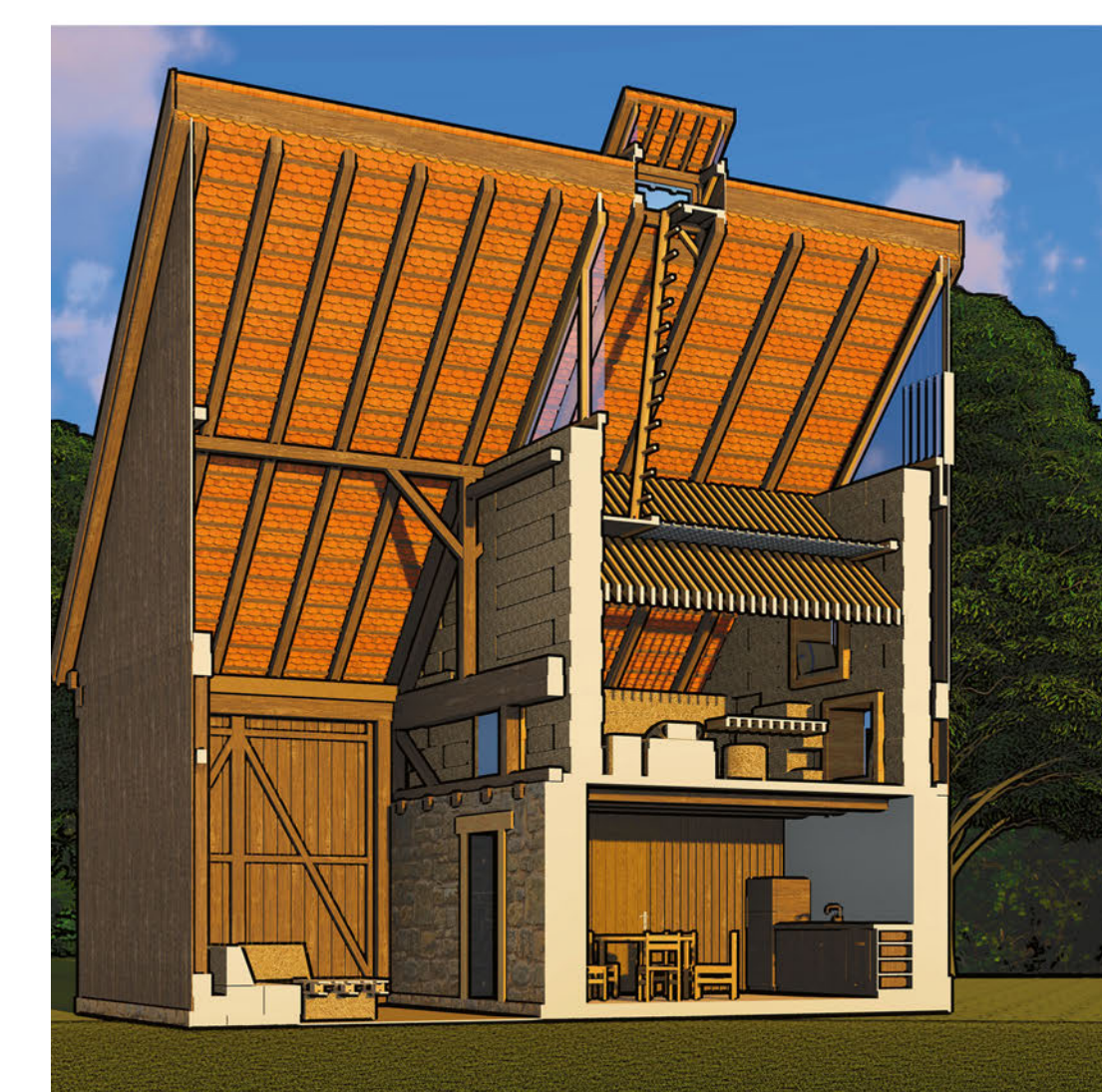
Környezetbarát, zöld építészeti megoldások, fenntarthatóság, hagyomány

Fontosnak tartottuk az eredeti építőanyagok megtartását és restaurálását, az újonnan bekerült anyagok, mint például az üvegfelületek, faelemek, szalmabála falazat és a kötélháló-padló hagyományosítástól megjelenését és ezek integrálását a meglévő építőanyagok közé.

Esztány Győző



Jelenlegi állapot



Építészeti látványterv



Építészeti látványterv

Képzőművészeti inspiráció

A csűr telken való elhelyezkedéséből alakult ki a koncepció: egyik oldalról egy ázott kút és a lakóház és annak környezete, a másik oldalról egy almás kert a végében egy patak. A csűr pont e két tér határán van, elválasztva a folyó patakvizet (ez a kert) a kút földből szivárgó állóvizétől (ez a család élettere). A kút a környék egyetlen működő kútja, a többi kiszáradt, ezért a portára több helyen kis víz-kapukkal (ezt a Vízkapu installációban megjelenítem) lehetett bejönni, a közlebbi szomszédok innen vették a vizet saját maguk és a családjuk számára.

Ezek után mondanom sem kell, hogy a víz milyen fontos az élet, a családi lét szempontjából (is). A vizet – mint az élet egyik, ha nem a legfontosabb elemét – beviszem a csűr belterébe, víz általi étellel töltöm fel az építményt, céloml, hogy a víz úgy hassa át a teret, mint a deszkák között beszűrődő fény. Itt a víz nem áztat, hanem éltető hatású, a csűr jövőjére nézve beavatás jellegűnek számom, beavatás egy funkcióváltásra, az élet, a családi élet egységének a szentségére hívom fel a figyelmet.

A csűr terét betöltő, vödörből kirakott Vízfűző installáció többek között a víz közösségteremtő erejéről szól, a telken lévő régi víz-kapuk analógiájára kerül a központi helyre. A kapu akár egy templomi gótkücs vagy reneszánsz ívként is felfogható, átlénygítve és betöltve a teret szakrális tartalommal.

Rizmayer Péter



Rendezvénycsűr

CSÍKKARCFALVA, ERDÉLY

Építész: Esztány Győző
Képzőművész: Berze Imre

Helyszín

Az átalkandó csűr Csíkkarcfalva község történelmi központjában, az 1444-ben épült műemléki besorolású római katolikus vártemplom és parókia szomszédságában, egy hagyományos székely porta része. A telek a községet át-szelő főút mentén, a vártemplom dombja és az Olt folyó között található. A porta szomszédjában található a település piactere és kultúrháza, az újrahonosított csűr ezen terek funkcióit kiegészítve működne majd. A történelmi központ település-szerkezete, utcahálózata a székely hagyományos települések mintáját őrzi. A hagyományos telekbeosztást követve a telken egy családi ház, egy istálló, és a szóban forgó téglacsűr található. Jelenleg az épület nincs használatban.

Koncepció, funkcióváltás

A közelmúltban a portát megvásárolta a helyi önkormányzat és szándékában áll a porta közösségi célú újrahonosítása. A község az istállóépületet hagyományos termékek boltjaként, a csűrét közösségi rendezvényeknek otthont adó épületként működtetné a felújítás után. Az átalkított csűr főleg a helyi közösség használná különböző művészeti, kulturális, és hagyományörző rendezvények, népi-ünnepek alkalmával. Az épület népi mesterségek bemutatására és oktatására is alkalmassá tehető.

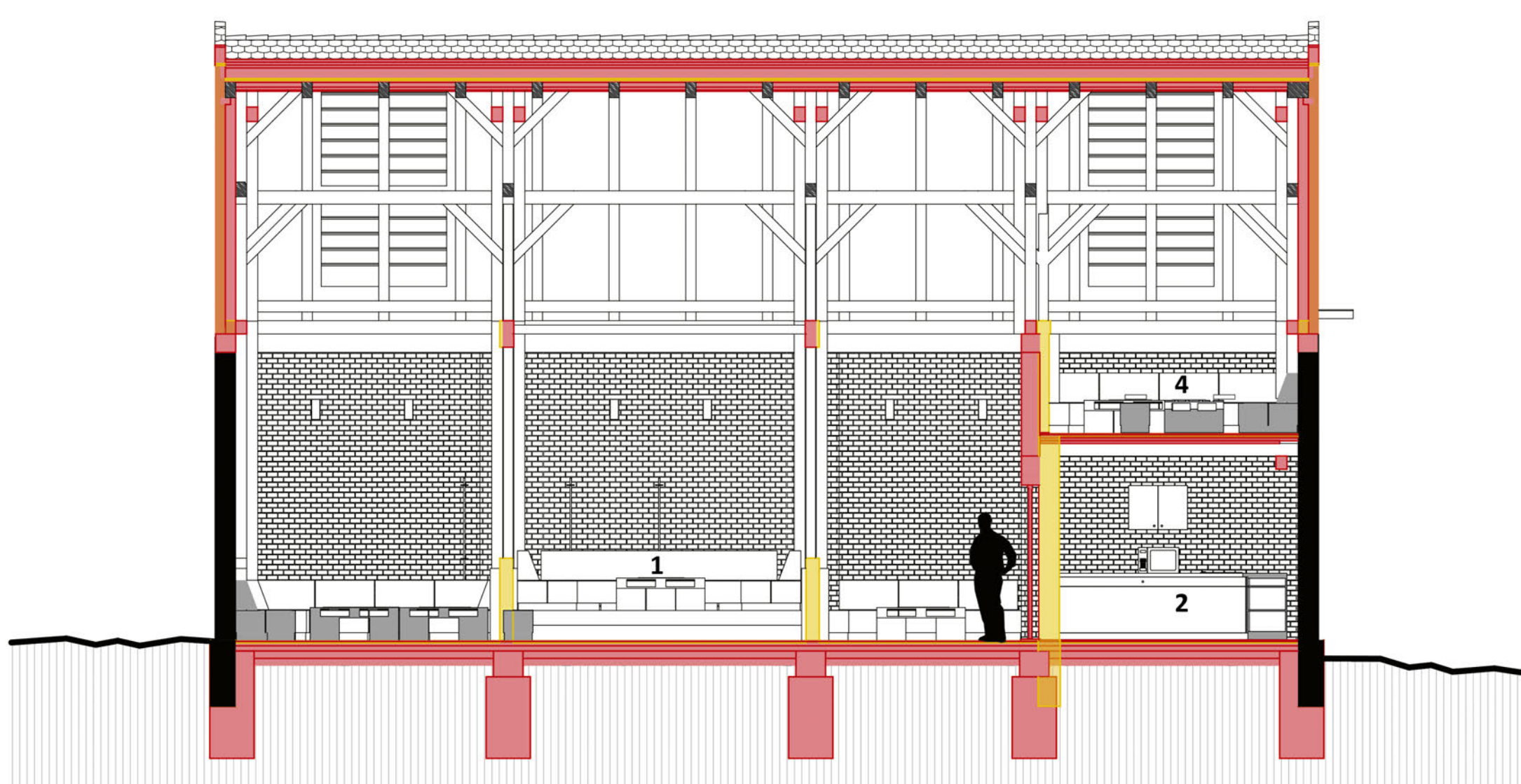
Esztány Győző



Építészeti látványterv



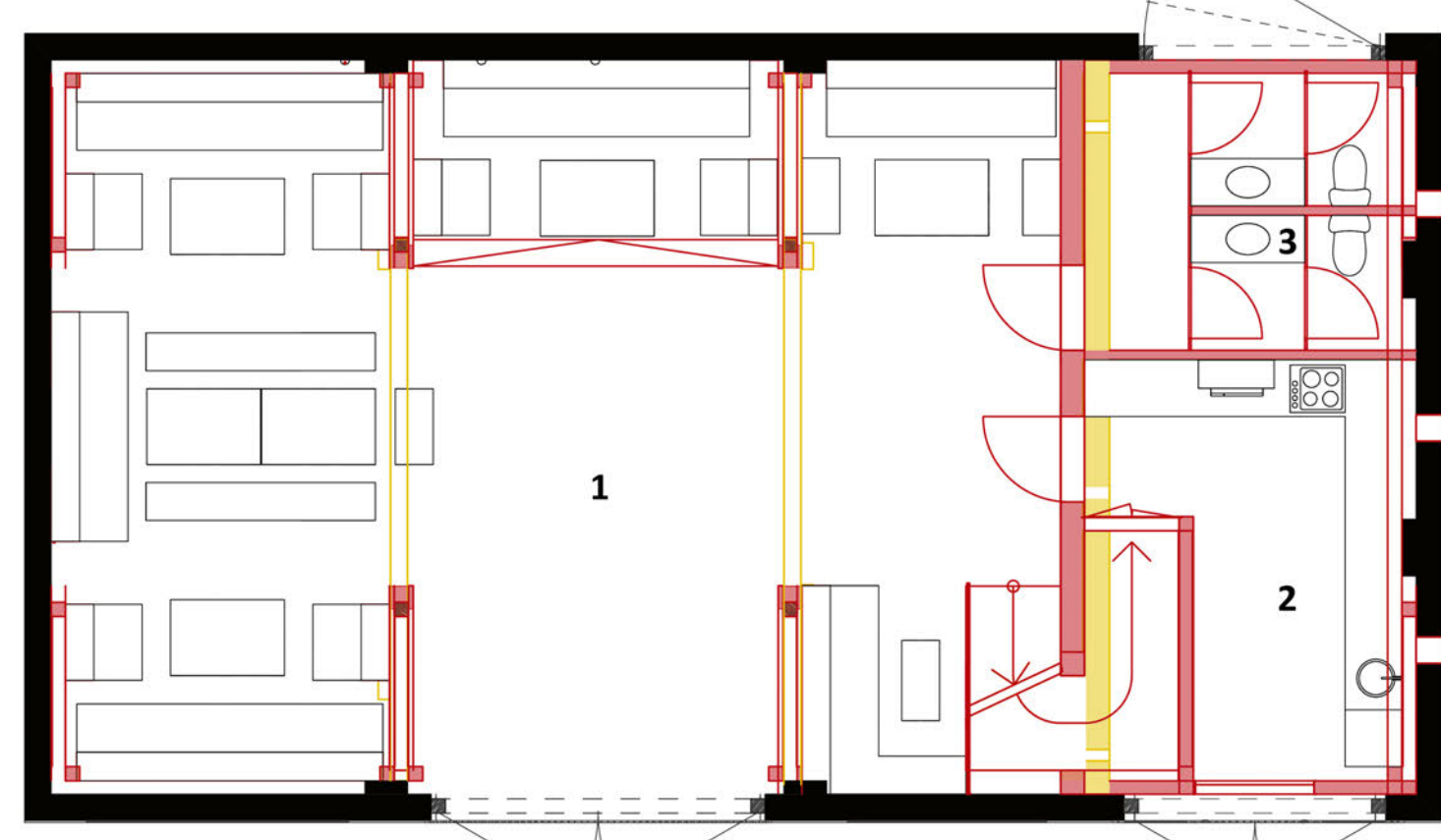
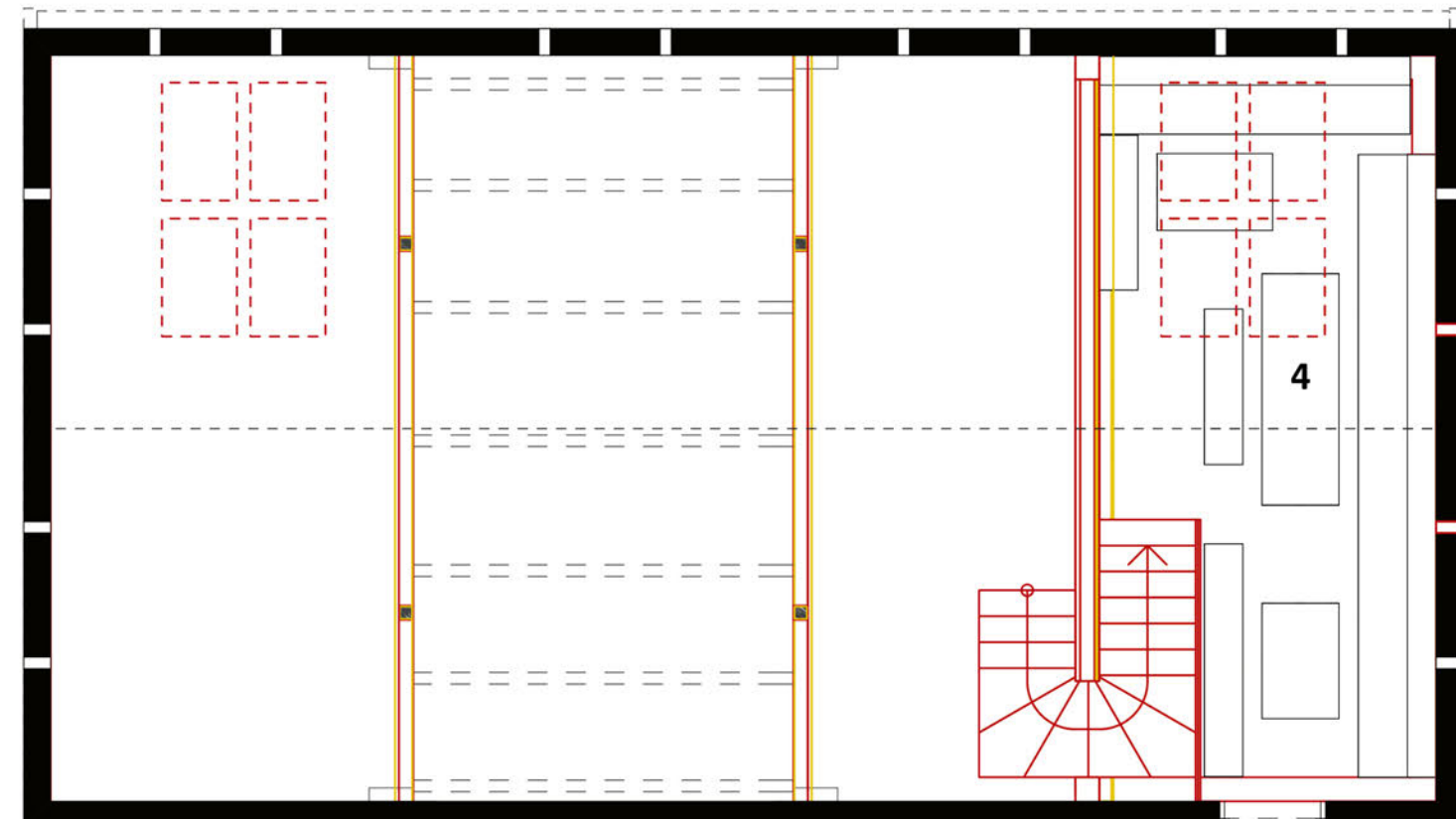
Jelenlegi állapot



JELMAGYARÁZAT

1. Rendezvénytér
2. Teakonyha
3. Illemhelyek
4. Galéria

Fekete: megmaradó szerkezet
Piros: új szerkezet
Sárga: bontandó szerkezet



Képzőművészeti inspiráció

Kompozíciót a csíkkarcfalvi önkormányzat tulajdonában lévő téglaportánál csűr terében hoztam létre, amelyet elsősorban térelméleti, plasztikai analógiaként értelmeztem. A *Polygonum III.* című munkám szoros kapcsolatban áll az elmúlt két évben gyakorolt szobrászati programomhoz. Ez a vonalplasztikai kompozíció a sokszögek és a síkformák kronológiai növekedéséből és egy fényt megtestesítő organikus fenyőágból áll. Ha szobrászként elsősorban a formai szempontokat vizsgálom, akkor a csűr összegző és egyszerű tömege a monumentalitás arányrendszerét hordozza magában, amely a fenségesség sugallatával hat a környezetre. Úgy vélem, hogy e szintetizált építmény belső funkcionális

terei profán cél ellenére ünnepélyes összképet fogalmaznak meg önmagukban, amely magával ragadja az igazán látó és érzékelő szemlélőt.

Az installáció plasztikai jegyeinek egyes részerei integrálhatóak a szóbanforgó csűr újragondolásában. Az ultramarinkék szín a téglá narancssárga színével kiegészítő kontrasztként erős vizuális hatást eredményezhet. A téglákat mint moduláris elemeket pixelekként is fel lehet fogni, a felületük rovatkázással megváltoztatható, amelyekből egy lokális népi motívum is kirajzolható dekoratív kompozíció gyanánt.

Berze Imre

Koncepció, funkcióváltás

A gazdasági épület földszintje négyosztatú, amely sorrendben: odor, csűrköze, odor, szekérszín. A téglafalú, fa tetőszerkezetű épületben a szekérszín fölötti tétőteret takarmány (széna) tárolására használták.

A két szint magas csűrköze és odrok terei multifunkcionális rendezvényterré alakíthatóak, a volt szekérszínbe kerül a melegítő-konyha és illemhely. A tetőtéri galéria alkalmas kisebb teret igénylő rendezvényeknek, tevékenységeknek, ezzel bővítve, kiegészítve a földszinti tér funkcióját.

Fontosnak tartottam megőrizni az eredeti térelményt, ezért a csűr hatalmas, nyitott terei megmaradnak az átalakítás után.

A csűr megmentése komolyabb szerkezeti beavatkozásokat és megerősítéseket igényel. Alapmegerősítő munkálatokra van szükség, melyet alaplappal oldanánk meg; szükség van továbbá a téglafal repedéseinek inek-tálására és részleges újratalazásra, illetve új vasbeton koszorúgerendát helyezünk a falak tetejére. Az új fa-szerkezeti elemek hármas célt szolgálnak: merevítik a téglafalakat, részlegesen elvezetik a terhet a falakról, valamint megerősítik a tetőszerkezetet az új előírásoknak és a funkcióváltásnak megfelelően.

Esztány Győző



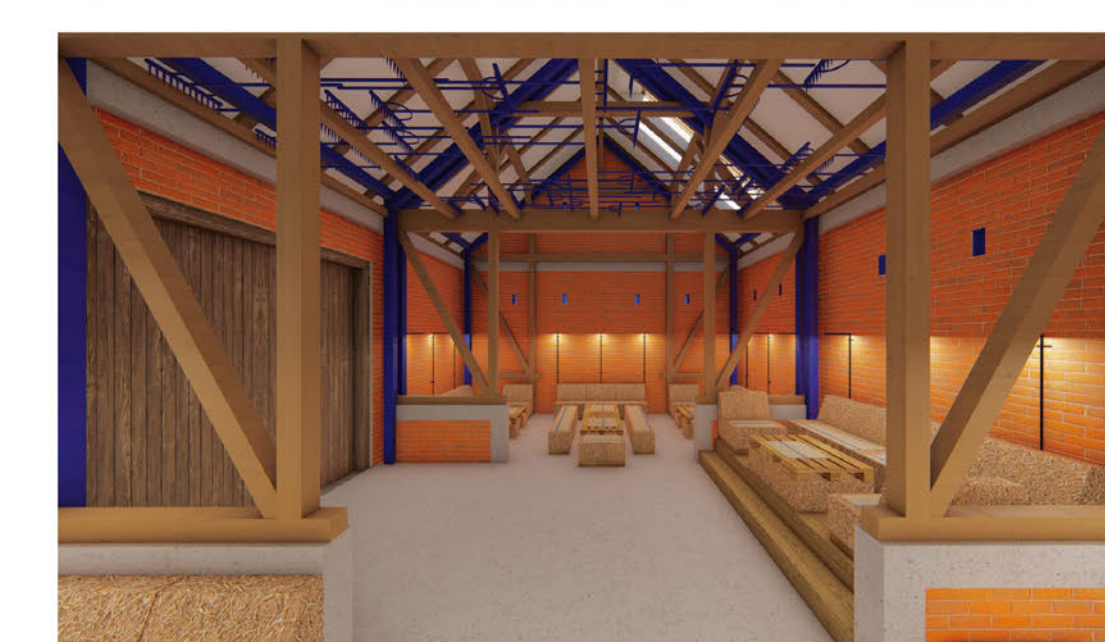
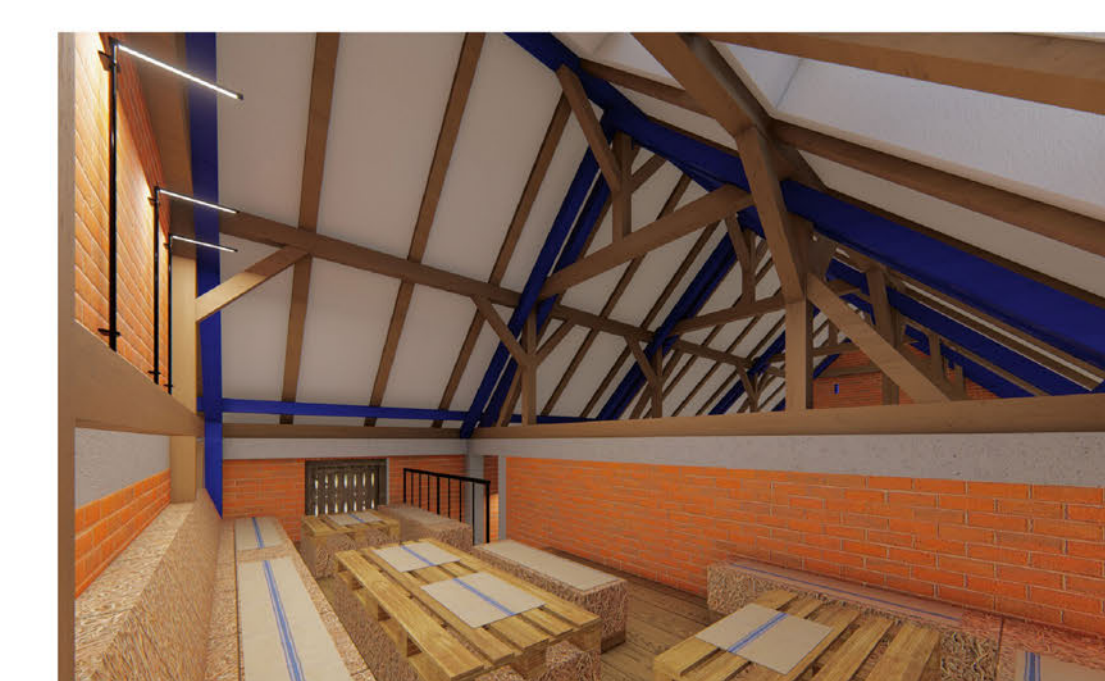
Jelenlegi állapot



Építészeti látványterv



Jelenlegi állapot



Építészeti látványterv

Építészet–képzőművészet kapcsolata

A művész a munkájában fehér tónust, illetve ultramarin kék színt használt, amely a narancs színű kisméretű tömör téglá színével kontrasztot alkot. A képzőművészeti alkotásból ihletődve az új fa-szerkezeti elemek is ultramarin színt kapnának, a lőrés szerű kis szellőzőnyílásokba pedig egyedi gyártású fehér vagy kék színű üvegtéglák kerülhetnek.

Az eredeti nyerstégla felületek látszónak hagyásával lehetőség nyílik olyan szobrászi gesztusra, mint a téglafelületek textúrázása gépi rovatkázással, amiből jel-jelentés hordozó mintázatok alakíthatóak ki.

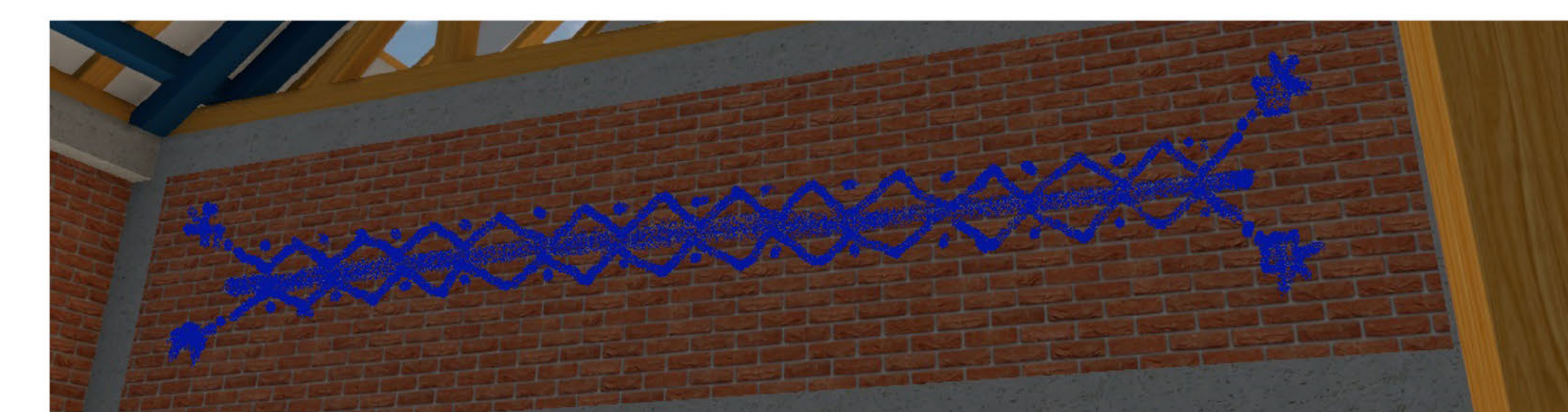
Ezeket kívül a csűrköze fölé, a csűr eredeti funkciójából ihletődött, térelválasztóként is működő „gereblye installáció” kerülhet, amely képzőművészeti alkotásként jól integrálódhat az építészeti térbe.

Környezetbarát, zöld építészeti megoldások, fenntarthatóság, hagyomány

A környezetbarát és alacsony energiafelhasználású technológiák, építőanyagok kutatása ihlette a megerősítő faszerkezeteket és a szalmabála bútorokat. A csűr puritán jellegével inspirálta a villanyvezetékek, lámpatestek kialakítását és a belső fém-lépcső formálását.

Fontosnak tartottuk az eredeti építőanyagok megtartását és restaurálását, az újonnan bekerült anyagok, mint például az üvegtéglák, faelemek, vaslépcső és korlát, szalmabála bútorok és lámpatestek hagyománytisztelő megjelenését és ezek integrálását a meglévő építőanyagok közé.

Esztány Győző



Alkotó- és kiállítótér

BIKFALVA, ERDÉLY

Építész: Bogos Ernő
Képzőművész: Péter Alpár

Helyszín, telektörténet

Bikfalva, a Bodzai-havasok lábánál, a Kárpát-kanyar legkeletibb csücskében található. Ez a jellegzetes háromszéki falu a tornácos kőudvarházak, hatalmas kőistállók és ácsolt csűrők birodalma. A faluban soha nem voltak sem főúri birtokok, sem zsellérsorok; inkább önfenntartó, emberléptékű kismesesi gazdaságok alkották, amelyek egy önrendelkező közösségi rendszerben kapcsolódtak egymáshoz. Ez a szellemiség tükröződik Bikfalva építészetében.

A felújítási terv tárgyát képező, nagyméretű kőistálló egy tipikus bikfalvi melléképület, amely egykor a Faluháza udvarán állt, és a 20. századig bikaistállóként működött. Amikor Bikfalva elveszítette önállóságát, és Uzon község részévé vált, a Faluházából Kultúrház lett. A rendszerváltás után ez a Kultúrház mozgalmas kulturális események színhelyévé vált, de gazdasági épülete az évek során egyre jobban romlott. A 21. századra Ráduly István vezette Polgármesteri hivatal által példaértékűen felújított és korszerűsített Kultúrház ma Bikfalvi Kulturális Központként működik, több állandó kiállítással és igényes művészeti, faluképvédelmi rendezvényeknek is helyt ad. A vidéki kultúrházról kulturális központtá váló intézmény működésében felmerült az igény arra, hogy az udvaron romladozó istállót alkotói térként, alternatív kiállítófelületként hasznosítsák.

A lepusztult gazdasági épület a falu jellegzetes eleme, ezért 2022-ben, más bikfalvi történelmi épületekkel együtt elkészült egy felújítási javaslat. A terv célja az épületek szerkezeti megerősítése és külső megjelenésük helyreállítása, hogy ezzel hozzájáruljanak Bikfalva hagyományos faluképének megőrzéséhez.

Bogos Ernő



Építészeti látványterv

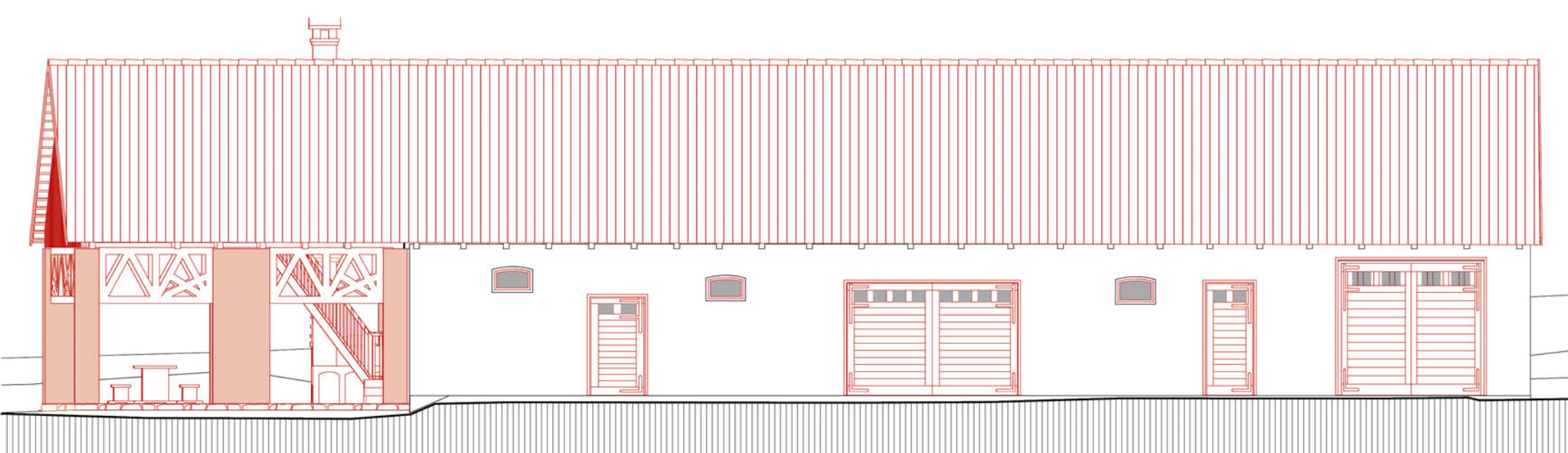
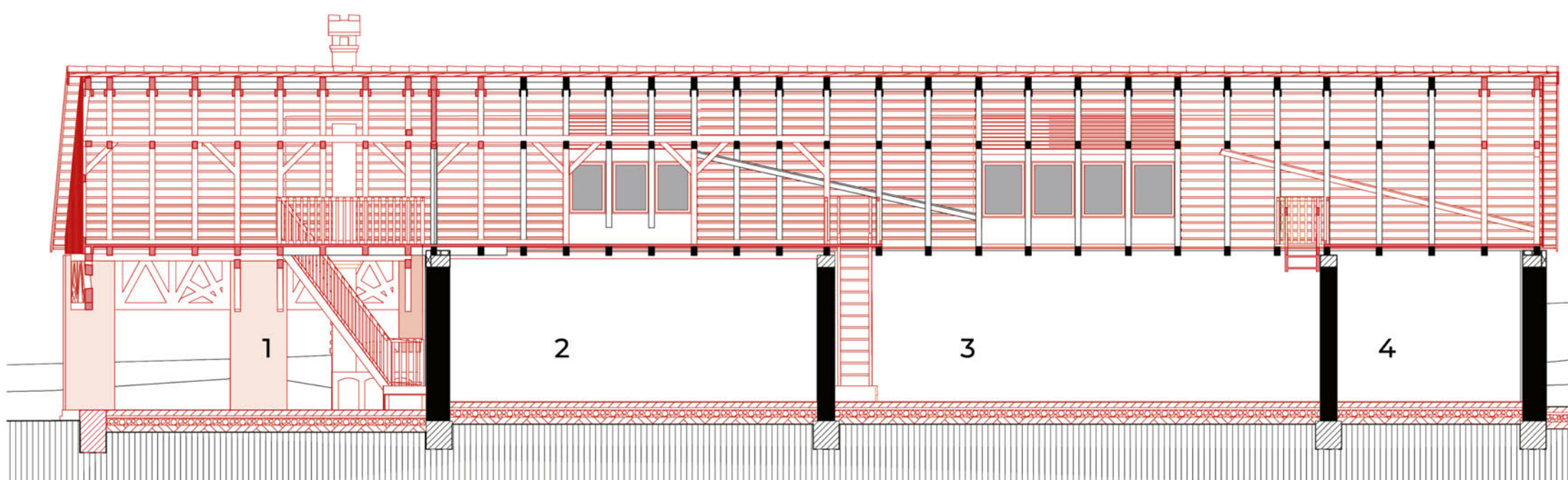
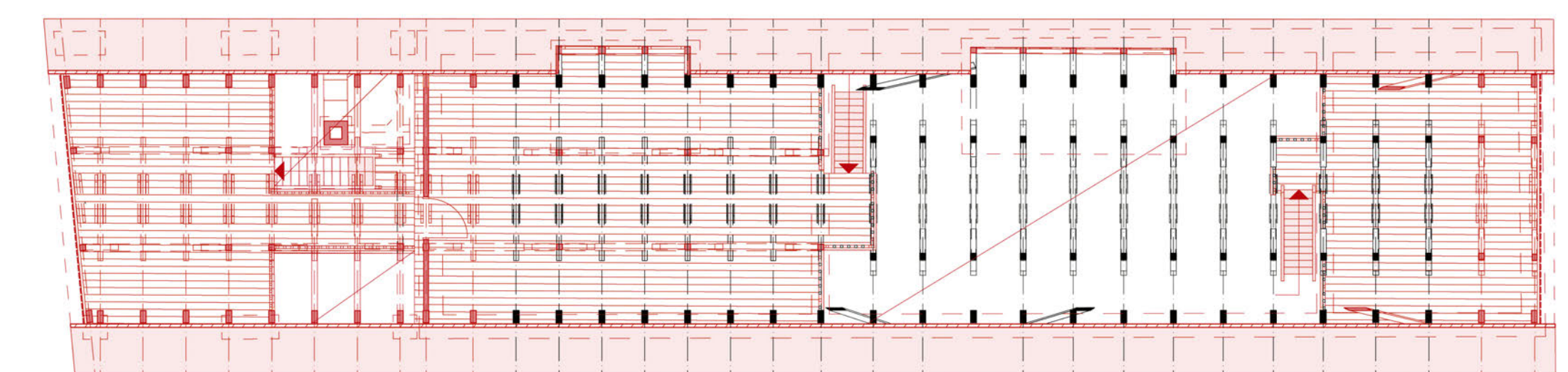
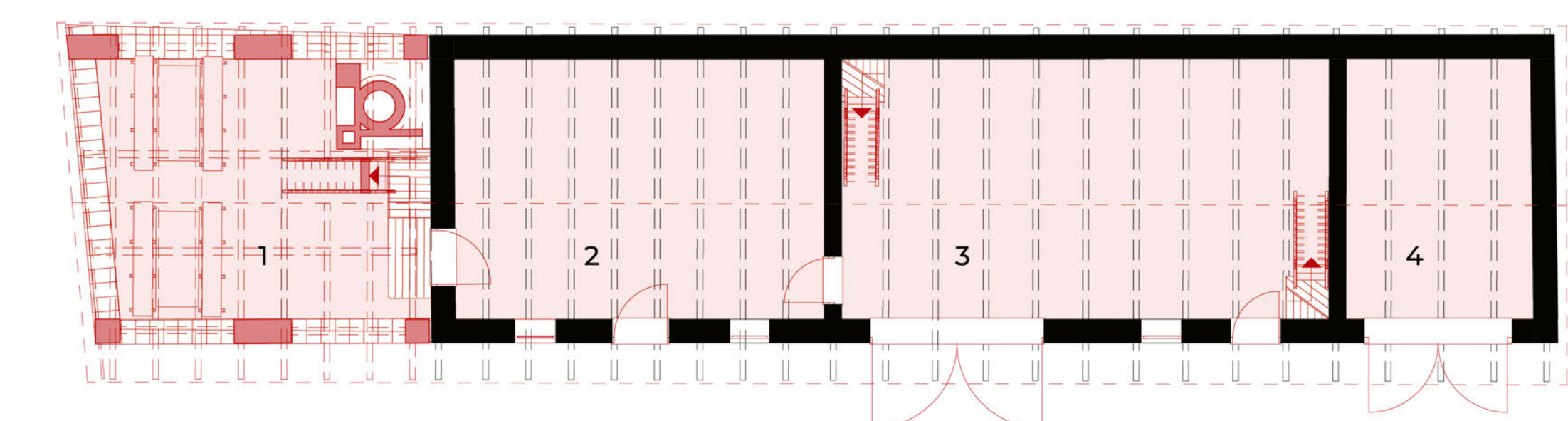
Jelenlegi állapot



JELMAGYARÁZAT

1. Közöségi tér 2. Alkotó- és kiállítótér 3. Alkotó- és kiállítótér 4. Műhely és raktár

Fekete: megmaradó szerkezet Piros: új szerkezet Sárga: bontandó szerkezet



Koncepció, funkcióváltás

A csűrőt az Erdélyi Művészet és Örökség Egyesület NAP Stúdiója szervezésében létrejövő kortárs művészeti rendezvények résztvevői az elmúlt években nyaranta kiállító és alkotói térként használták. A jelenlegi épület négyosztagú, és számos utólagos beavatkozást szenvedett el. Vegyes falazatú, téglá és terméskő felhasználásával épült, de földemgerendázata és tetőszerkezetének faanyaga korhadt és hiányos.

A felújítási javaslat szerint:

- elbontják a nyugati helyiséget és a rossz állapotú tetőszerkezetet,
- megerősítik a falak szerkezetét,
- új földemgerendázatot, tetőszerkezetet és héjazatot alakítanak ki.

A tulajdonos és a használok célja, hogy az épület a Bikfalvi Kulturális Központ kortárs művészeti kiállítótereként működjön. A megmaradó háromosztagú térben galériás elrendezésben alakítanak ki az alkotómunkára szánt helyiségeket, melyeket a középső térből két új

falépcsővel lehetne megközelíteni, természetes fényt pedig a tetősíkban kialakított, északi tájolású ablakok biztosítanának.

Az elbontott rész helyén, a régi alapokra egy fedett-nyílt közösségi teret terveznek. Ez a multifunkciós tér lenne alkalmas beszélgetések, előadások, étkezések és akár ételkészítés helyszínül is. Az új közösségi tér falazott pillérei bontott téglából és kővekből készülének, míg térfala hagyományos ácsszerkezetű, bontott faanyagból épülne a művész elképzelései szerint. A galériás padlástér tovább gazdagítaná a nagyvonalú közösségi teret.

A földszinti, falakkal tagolt helyiségek ideális felületeket biztosítanak a kiállításoknak, amelyek megvilágítását mesterséges fényforrások biztosítják. A felújítandó gazdasági épület igényeit az udvaron található Kultúrház infrastruktúrája is kiszolgálja majd. Az udvar kulturális térként való használatát tereprendezéssel, eszöví-elvezetéssel és térfelvezetéssel kívánják javítani.

Bogos Ernő



Jelenlegi állapot



Építészeti látványterv

Hajlék

Az installáció kiindulási pontja, egy felújítási munka során „láncfűrészsel kimentett” (korhadt állapotú) 18. századi faragott mennyezet gerenda, amely az építészeti hulladékból lett kimentve. A forgó napos mennyezetgerendák kiemelkedően fontos kultikus jelentőségét a néprajz ismeri, alatta zajlottak a családi élet kiemelt fontosságú közösségi és szakrális eseményei. A forgó nap, mint Isten szeme volt jelen, örökődött a közösség élete fölött őseink életében.

A gerendáról készült grafika sorozat alapján egy fekete vászonra vékony fehér vonallal elkészült a hét méteres gerenda kiterített dokumentációs rajza, amelynek négy rovátkás mintaelemét fehér festéssel emeltem ki. Az így létrejövő 8 x 2 m festett vászon sátrat installáltam a gazdasági épület tereben.

A velünk együtt élő fák az emberi munka által hajlékká állnak össze. Lehetővé teszik az ember számára egy saját életterét kiragadását a nagy egyetemes végtelenből. A faragott gerenda szakrális, szellemi térré minősíti azt. A legegyszerűbb hajlék a sátor, fekete színe a közelkeleti nomádoknál a védelem jelképe.

Péter Alpár



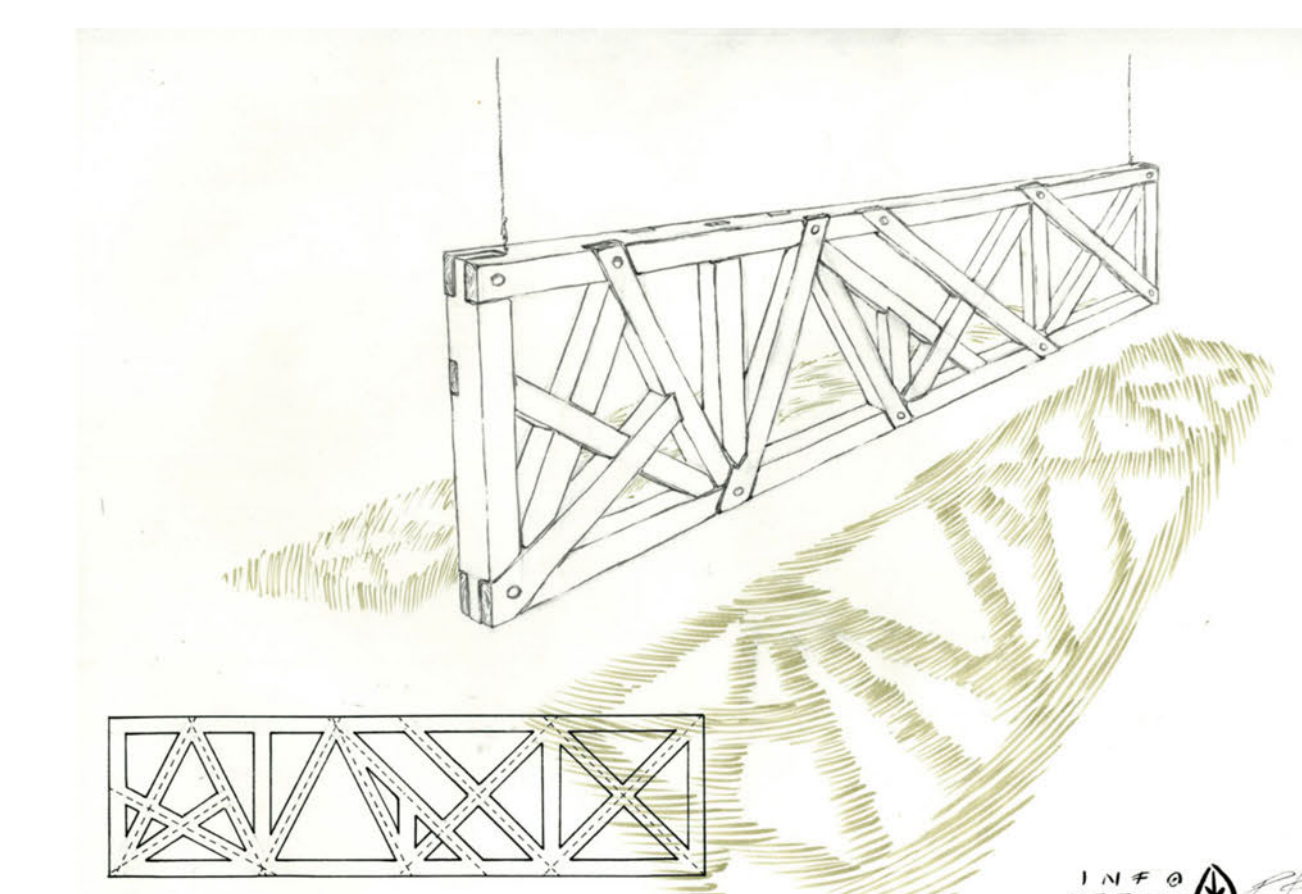
Építészet—Képzőművészet kapcsolata

A bikfalvi gazdasági épületek ácsszerkezetei hívták fel a figyelmet a régi erdélyi ácsolt építmények – mint a haranglábak és a tetőszerkezetek – által alkotott vizuális struktúrákban rejlő művészi lehetőségekre. Így körvonalazódott egy olyan kortárs szobrászati projekt gondolata, amely során a létrejövő plasztikák technikai megoldásai a 18–19. századi ácsmunka módszereit, például a csapolásokat, illesztéseket és fa szegekkel történő rögzítéseket alkalmazzák.

A jelenlegi épület toldalékának ácsszerkezete ad helyet ennek az installációnak, amely az épület szerves részévé válna simul bele a környezetbe. A toldalék tetőszerkezete az eredeti formát követi, míg a kőfalazatot téglá pillérek váltják fel, és a deszkázott felület helyett régi gerendákból készült szerkezet épül, amely a besütő nap hatására különleges fényjátékot vetít a közösségi tér padlójára.

A múlt emlékei folyamatosan pusztulnak, és ez a folyamat akár természetesnek is tekinthető. Azonban azzal együtt, hogy ezek az emlékek eltűnnek, egy olyan szakmai tudás és anyagismeret is veszendőbe megy, amely az ember és a természet közvetlen kapcsolatán alapult. A tűzifának szánt gerendaszerkezetben ez a tudás is elegendő – az installációként létrejövő mű pedig éppen erre a veszélyre kívánja felhívni a figyelmet. Az installáció szervesen illeszkedik abba a kutatási programba, amely a kortárs művészet (elsődlegesen a szobrászat és természetművészet) és a lokális értékekre érzékeny faluképvédelem közti kapcsolódási pontokat kutatja.

Bogos Ernő



Alkotó- és kiállítótér

HOMORÓDKARÁCSONYFALVA, ERDÉLY

Építész: Bogos Ernő
Képzőművész: Szécsi János

Helyszín, telektörténet

Homoródkarácsonyfalva alig 21 kilométerre délkeletre fekszik Székelyudvarhelytől, a Kis-Homoród völgyében. Az unitárius és katolikus temploma a falu két felekezetének közösségét szolgálja, és gazdag kulturális hagyományokkal rendelkezik. Településszerkezete völgyi falu, a szalagparcellákon oldalhatáros beépítés jellemző, ahol a házak az utcákonra épülnek. A településközpontban a szász hatásra kialakult zártos beépítés Homoród-menti sajátosság. A kiválasztott csűr a faluközpontban található, az egykori községháza, később kollektív gazdaság udvarán. A második világháború idején épülhetett, és 1995-ig bikaistállóként működött. Keresztcsűrös elrendezése elkülöníti az udvart és a kertet, hozzájárulva a falu jellegzetes arculatához. A méretes keresztcsűrök ma is fontos szereplői a faluképnek, ezért megmentésük közösségi szándéka mindenképp támogatandó.

Koncepció, funkció

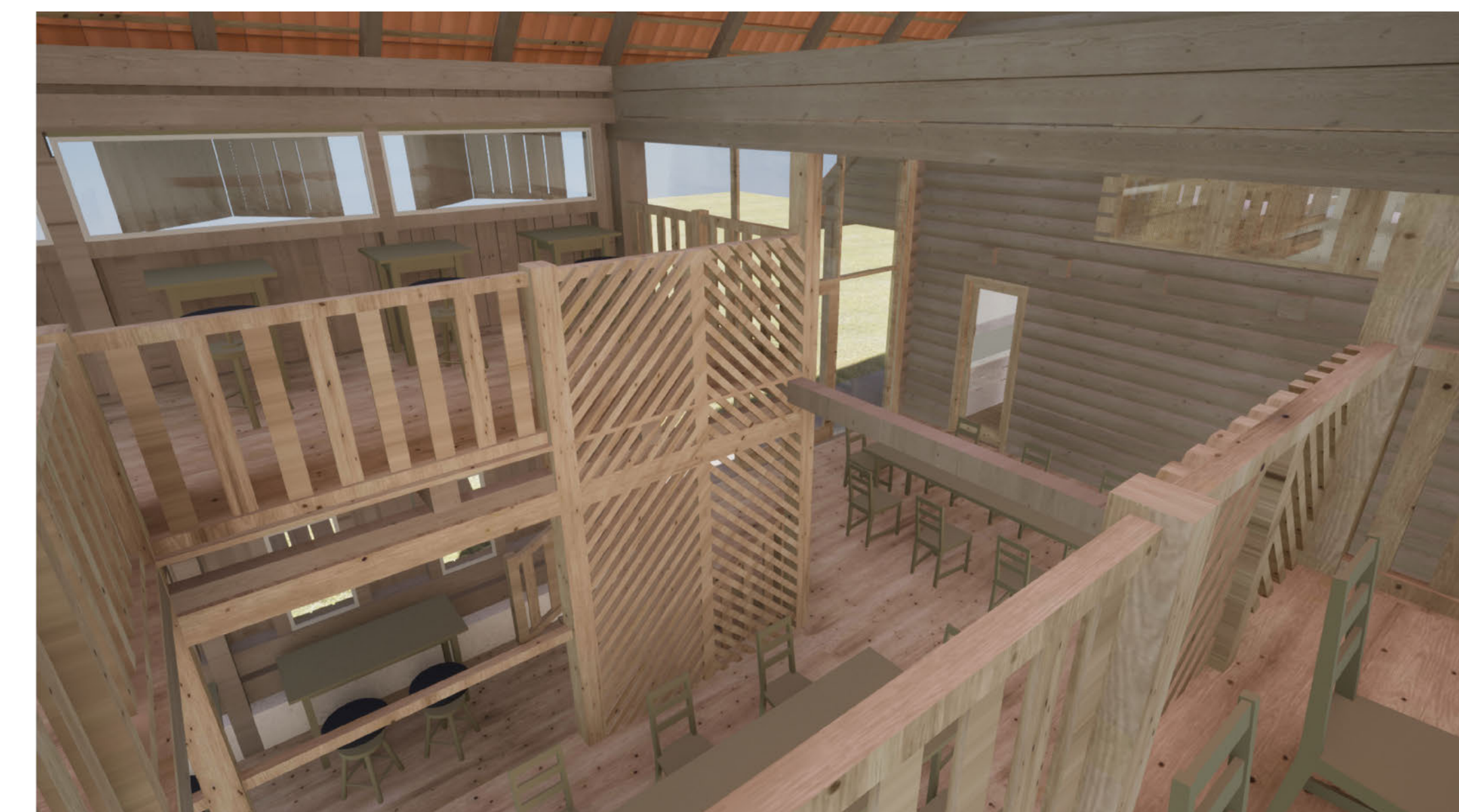
A jelenlegi gazdasági épület egy nagy méretű, hagyományos háromszatú faszervezetes csűr, amely kontyolt nyeregtetővel és agyagcserép fedéssel bír. A kétállásos istálló falai faragott tölgyfa gerendákból épültek, külső és belső oldalukon lécezéssel és meszes vakolattal burkolva. A kétszintes kocsiszín alapterülete megegyezik az istállóval, falai oszlop-gerenda szerkezetűek, deszkaborítással fedve. Az épületet 20 éve a helyi közbirtokosság bérbé vette az önkormányzattal azzal a céllal, hogy közösségi térére alakítsa, mely képes különböző helyi igényeket kielégíteni, illetve kézműves tevékenységek, kulturális események, táborok számára helyet biztosítani.

Bogos Ernő



Építészeti látványterv

Jelenlegi állapot

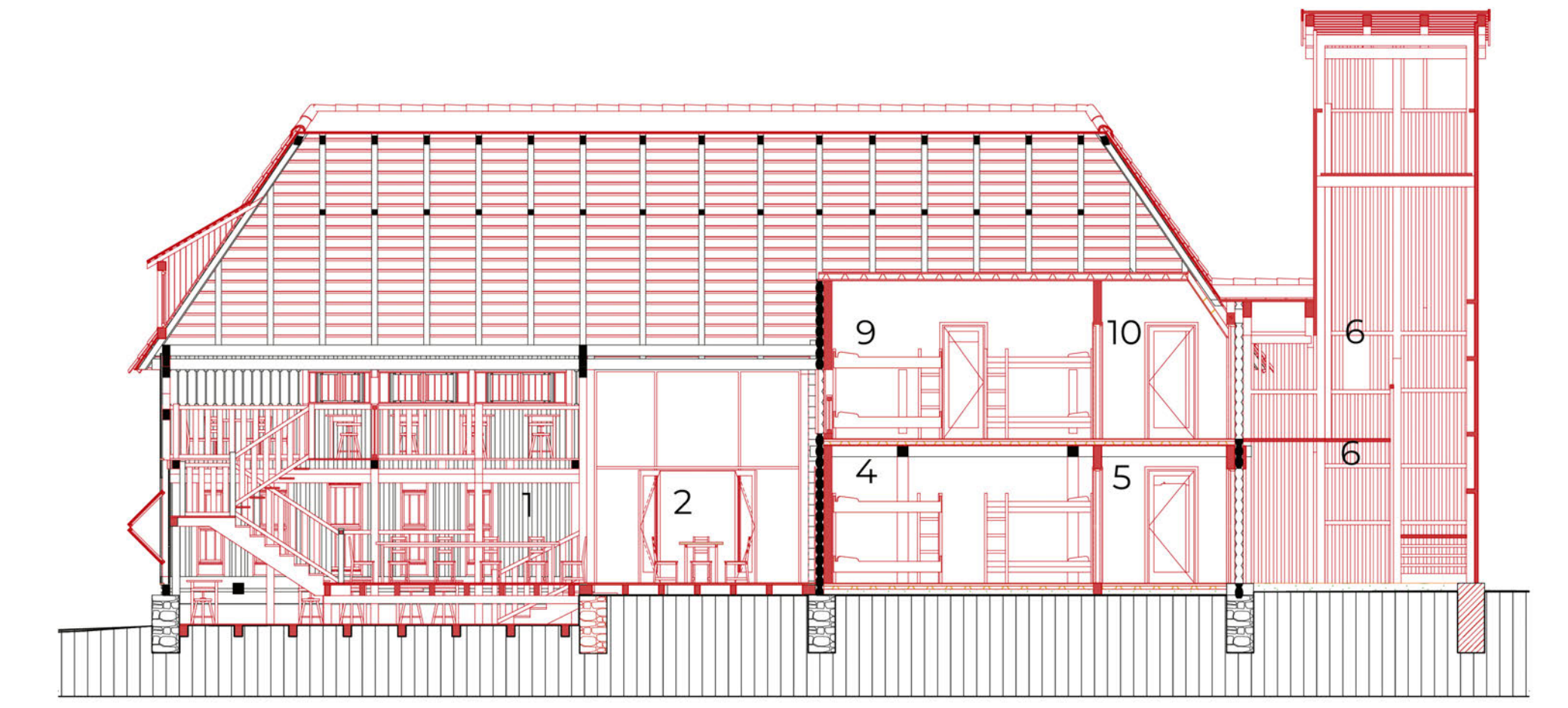
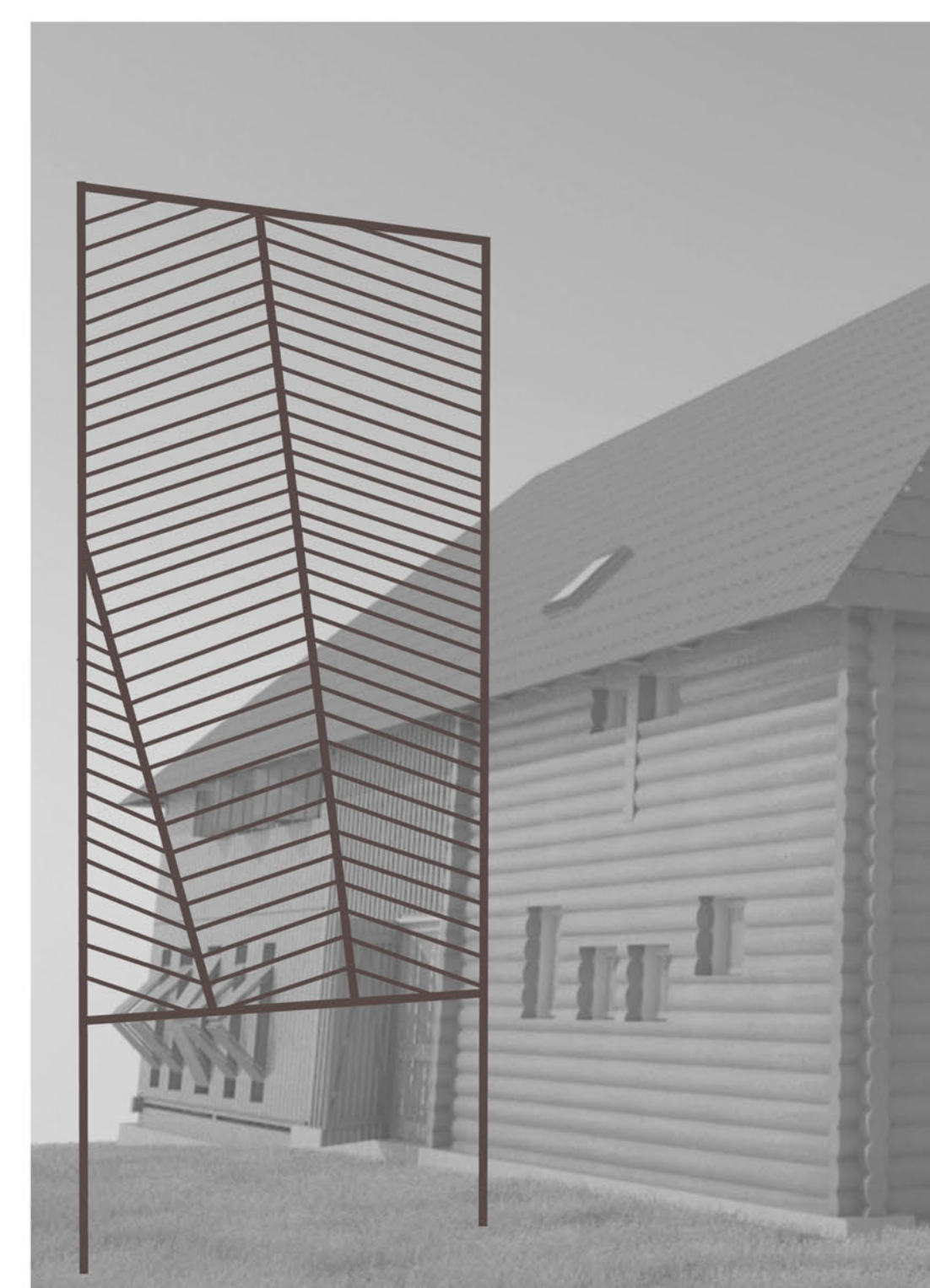


Építészet–Képzőművészet kapcsolata

A felújításhoz kapcsolódó képzőművészeti installáció célja a faanyag hagyományos kezelésének, különösen a festés (flóderezés) szingzag és texturált megjelenésének kiemelése, valamint a különböző keresztmetszetű faburkolatok és szerkezetek játékoságának hangsúlyozása. A székelyföldi csűrök és házak falain vakoláshoz használt párhuzamos, megdöntött lécezést inspirálta ezeket a vibráló felületkezeléseket, amelyek egyben áttört formák is. Ezek a halszalkamintára emlékeztető formai megoldások hasonlítanak azokra az eddigi flóderminta tervekhez, amelyek a régi bútorokon is megjelennek.

Mindezeket tovább lehet gondolni olyan áttört építészeti felületeken, ahol egyrészt valamelyest fényátengedő, másrészt viszont árnyékoló szerepet is betölthet. A részletekre kiterjedő felújítás során elengedhetetlen, hogy az építés során alkalmazott mesterségbeli tudás, érzékenység és világszemlélet is megjelenjen, amely egykor az építőmesterek munkáját jellemezte. Az épület így nem csupán közösségi térként szolgálna, hanem az örökségápolás és a hagyományörzés szimbólumává is válna, ahol a mai kor közönsége ismerheti meg és értékelheti az építészeti és képzőművészeti örökséget.

Bogos Ernő és Szécsi János



Koncepció, funkcióváltás

Az Önkormányzat, mint jelenlegi tulajdonos az ugyan- ezen a telken álló, felújított Kultúrotthon infrastruktúráját kihasználva szeretne a csűrben olyan közösségi tereket létrehozni, amelyek többfunkciós használatot tesznek lehetővé.

Ezek a terek alkalmasak lesznek ifjúsági rendezvények, kézműves- és képzőművészeti táborok, valamint az idős korosztály számára szervezett események lebonyolítására. A felújítási javaslat az épület kétharmadát téliestés nélküli rendezvény- és alkotótérre alakítaná át, mely a csűr középső részét és a kocsiszín teret fog-

lalná magában, természetes fényt biztosító nyílásokkal. Az istálló és a fölötté elhelyezkedő padlástér téliesthető, itt két szinten 10-10 fő számára biztosítható szálláshely, valamint vizesblokk.

A földszinten egy tállalóhelyiséget is kialakítanának, mely közvetlen kapcsolatban állna a rendezvényterrel. Az épület keleti oldalán található bővítés külső lépcsőként kiszolgálja a szálláshelyeket, és egy torony formájában újabb alkotótérrel biztosít, illetve kilátást nyújt a településre és környezetére.

Bogos Ernő

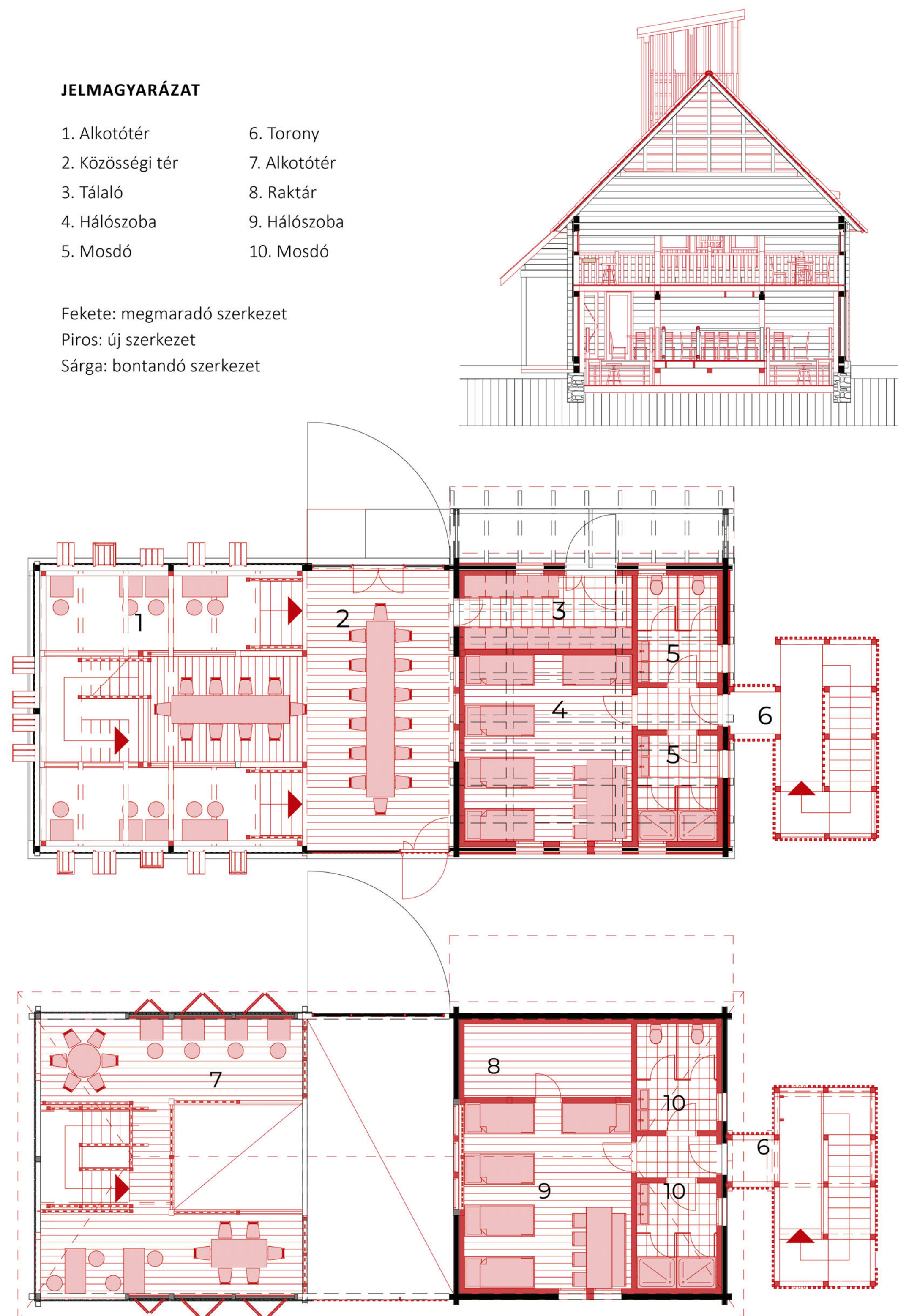


Flóderezett dodekaéder

Festőként lenyűgöz a festett bútorok szépsége, kivitelezési technikája, archaikus motívumkincse, narratív képi elemei, a szűszék rótt jelei, a kelengyész láda mágius jelenléte. Mindezek szoros kapcsolatban vannak az épített hagyománnyal is itt Erdélyben. Magam is egy csűr építettem át lakóházzá, ahol a családommal élünk. Az

itt bemutatott installációm egyrészt a festett bútorok flóderzési (festési) technikájával készült, másrészt pedig egy térbeli elemet hoztam létre abban a térben, a csűrben, amely egyébként is sokszor tárolási helyként szolgál a levitézett, féltrevert, nagyon régi, flóderes bútorok számára.

Szécsi János



JELMAGYARÁZAT

- | | |
|------------------|--------------|
| 1. Alkotótér | 6. Torony |
| 2. Közösségi tér | 7. Alkotótér |
| 3. Tállaló | 8. Raktár |
| 4. Hálószoba | 9. Hálószoba |
| 5. Mosdó | 10. Mosdó |

Fekete: megmaradó szerkezet
Piros: új szerkezet
Sárga: bontandó szerkezet