

## Közösségi műhely

KÖVÁGÓÖRS, MAGYARORSZÁG

Építész: Radev Gergő, Verba Rita  
Képzőművészek: Berei Zoltán, Czétány Krisztina

### Csűr tervezése

Az épület mind elhelyezkedését, tömegét, funkcióját és anyaghasználatát tekintve olyan értékek birtokában van, melyek vitathatatlanul teszik kulturális jelentőségét. Konceptciónk célja olyan új funkcióval felruházni az épületet, amely kiemeli a meglévő értékeket és újra élettel tölti meg a helyet. Korábbi funkciójából és léptékéből adódóan a pajta alkalmas lehet a mai kor társadalmi igényeit is kiszolgáló közösségi műhely kialakítására. Egy helyre, ahol az alkotás és a kézművesség van főszerepben, ahol barkácsolni és javítani lehet. Egy közösségi térre, amely összeköti az embereket, ahol apa fiával alkothat és adhatja át tudását, ahol lehet kísérletezni és kíváncsinnak lenni, és ahol mindehhez profi szerszám és szakmai segítség áll rendelkezésre.

Az épület térszervezését tekintve végigvezeti a látogatót az alkotás folyamatán, előbb a tanulás, közös, majd egyéni gyakorlás, alkotás következik, végül egy új épületrészben a tapasztalatok megosztása, az alkotások bemutatása kap helyet. A külső terek bevonásával egyre kötetlenebb a térhasználat.

A koncepció a fenntarthatóságra, a helyi erőforrások használatára épít. Az épületen az anyagok szinte felületei jelennek meg – a térségre jellemző vörös homokkő, fehér vakolt felület, fa, nád – reflektálva a helyi adottságokra: például balatoni nád, helyi kő. A helyben található kötenger, kőanyag, fontos szerepet töltött be a település életében, annak jellegzetes építészeti arculatának kialakulásában, így vált a koncepció egyik alappillérvé. Az építészeti és művészeti összefonódásával létrejövő installáció kapcsolódik a telken természetesen megtalálható kőanyaghoz, téri játékokat alkotva, teret adva a kreativitásnak.

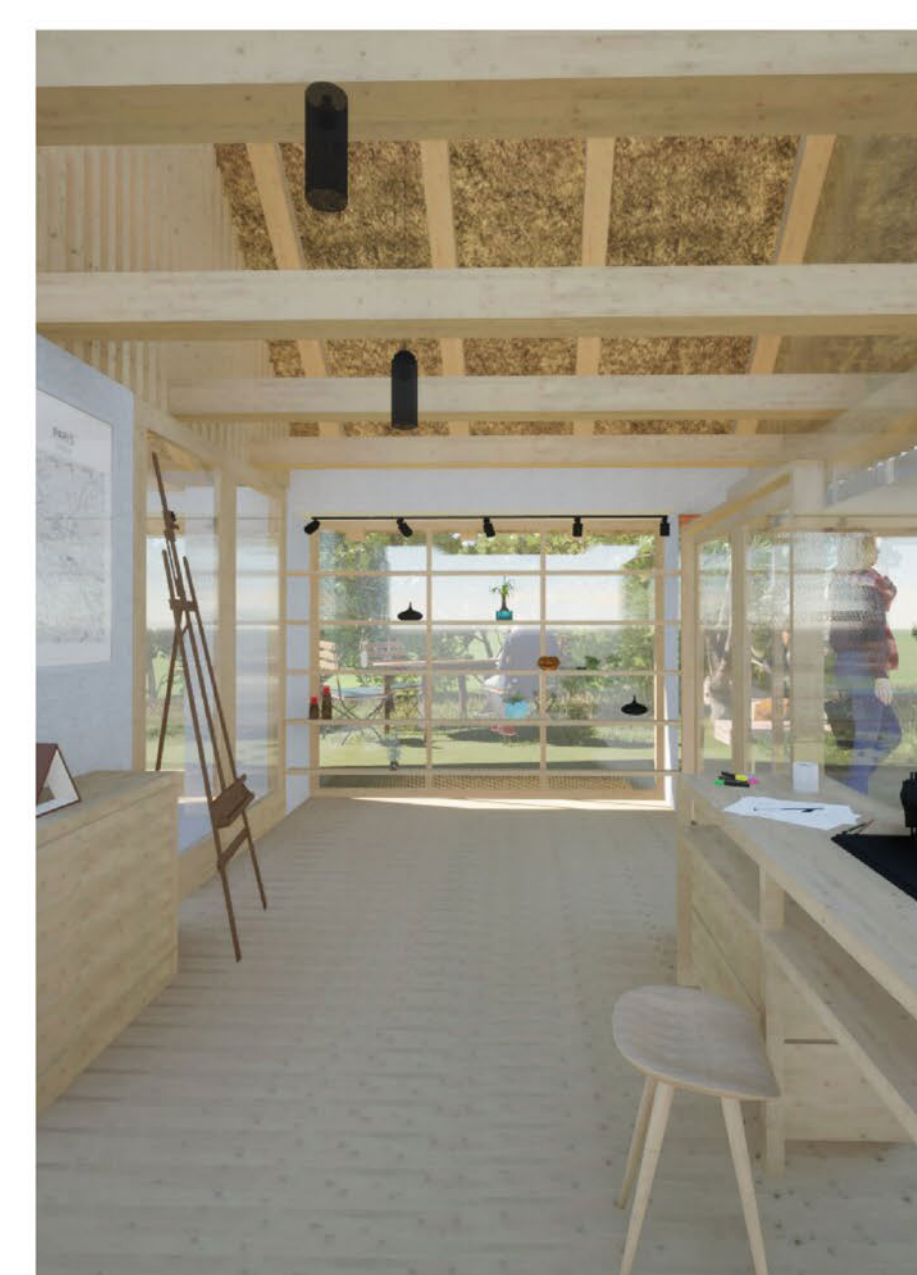
Radev Gergő



Művészi koncepció



Jelenlegi állapot



Építészeti látványterv

### Kötengerből kőkert

A kövágóörsi Kötenger motívuma megjelenik az újrarendelt pajta udvarán, itt azonban, a kővek fából, üvegből, kőből készülnek, és mindegyik valamilyen interakcióba lép a látogatóval: felvillan, ha valaki közel megy hozzájuk; megszólalnak, ha végigsimítják őket; és megmozdulnak, ha valaki rájuk lép. A kőeknek lehet egy olyan érzékelője is, ami meghatározza a környezet hőmérsékletét, a színük megváltozik a hőmérséklet függvényében, például, ha a hőmérséklet magas, pirosra változnak, ha alacsony, akkor zöld színűek lesznek, de kővek világítása változhat a zajsínt függvényében is. A motívumok továbbgondolása nem áll meg a falakon belül, terjeszkedik a természetben is, a kertben elszórtan kényelmes pihenőhelyekké válnak, a nyári melegben hűvösek, télen melegítenek.

A kő szerepe az építészetben elsősorban a tér, míg a művészetben a tárgyalatás. Mindkettő szimbolikus jelentéseket társít hozzá például a szilárdság, tartósság. Szerepe a tájékozódásban is jelentős: barlangokban utat jelölő kőbábok – tárgyak, amelyek segítenek utat találni a térben.

A kőkert az építészet és művészet összefonódásával létrejövő installáció, amely olyan téri játékokra ösztönöz, melyek a térérzékelés elfeledett formáit eleveníthetik fel, szimbolikus jelentéssel megtöltve azokat.

A kővek elhelyezése lehetnek akár a stabilitás, az idő múlása, vagy akár a természet és az ember közötti kapcsolat jelképei. Az ilyen installációk mélyebb gon-

dolatokat ébreszthetnek a látogatókban, lehetőséget adnak az önreflexióra. Elgondolkodhatunk a saját életünkben lévő határokon és lehetőségeken. Hogyan léphetünk át a saját korlátainkon, milyen új perspektívákat fedezhetünk fel? Ezek a kérdések segíthetnek abban, hogy mélyebb kapcsolatot alakítsunk ki a környezetünkkel és önmagunkkal.

A kővek és a terek közötti átjárhatóság és a különböző perspektívák mind-mind arra készítik az embereket, hogy másképp tekintsenek a környezetükre.

A kőkert installációin – a tervek szerint – a látogatók fizikailag is át tudnak haladni. Ez az interaktivitás lehetőséget ad arra, hogy a látogatók közvetlen kapcsolatba kerüljenek a műalkotással, és így mélyebb élményt szerezzenek. Az átjárhatóság segít abban, hogy a nézők ne csak szemlélői, hanem aktív résztvevői is legyenek a művészetnek.

A kővek elrendezése különböző szögben és távolságból más-más látványt nyújthat. Ez arra ösztönzi a nézőket, hogy mozogjanak, változtassák a nézőpontjukat, és így újra és újra felfedezték a műalkotást. Ez a dinamizmus segít abban, hogy ne csak egy statikus képet lássanak, hanem folyamatosan változó élményt éljenek át, és másképp tekintsenek a környezetükre. A kővek természetes elemek, de művészeti kontextusban új jelentést kapnak. Ez a kontraszt segít abban, hogy a nézők újraértékeljék a mindennapi tárgyakat és környezetüket.

Czétány Krisztina



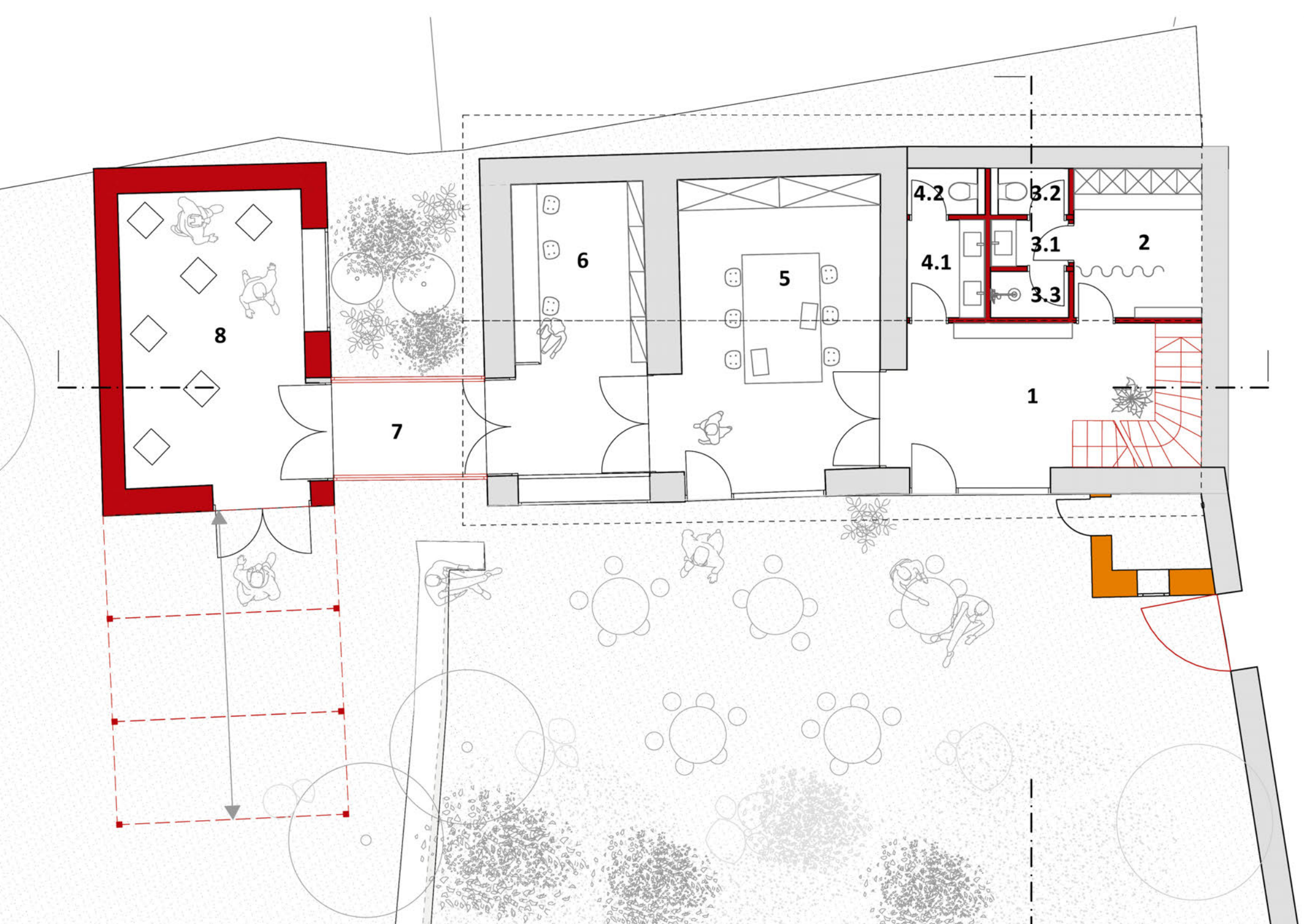
Építészeti látványterv



Fekete: megmaradó szerkezet Piros: új szerkezet Sárga: bontandó szerkezet

#### JELMAGYARÁZAT

- |                  |                           |                           |
|------------------|---------------------------|---------------------------|
| 1. Előtér        | 3.3 Zuhanyzó              | 6. Műhely egyéni munkához |
| 2. Öltöző        | 4.1 Mosdó előtér          | 7. Átjáró                 |
| 3.1 Mosdó előtér | 4.2 WC                    | 8. Bemutató tér           |
| 3.2 WC           | 5. Műhely csoportmunkához |                           |



### Képzőművészeti hozzájárulás

A pajta projektet 2023-ban kezdtük el. Kezdetben nem volt semmilyen konkrét épület, amelyre alkotóként reagálhatunk volna, ezért a művészelepen olyan műveket hoztunk létre, melyekkel általánosságban reflektáltunk a pajtáépületek korabeli funkcióira, az ott tárolt anyagokra, eszközökre. A műveken alkotó társammal, Czétány Krisztinával együtt dolgoztunk. A projekt előrehaladtával, két valós, felújításra váró épület tervei is bekapcsolódtunk.

### A „Lélekszán” művészeti koncepciója

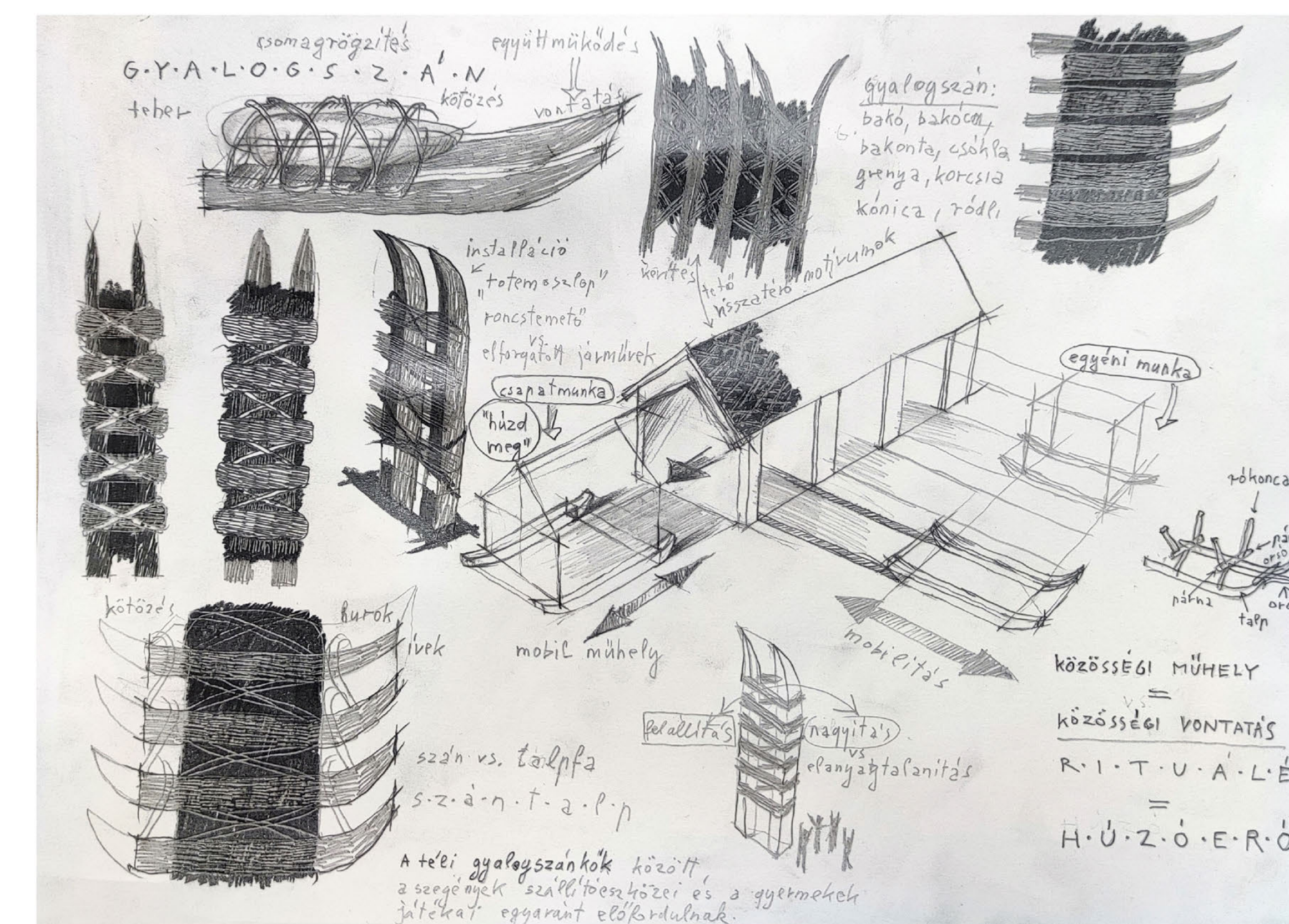
A közösségi műhelyhez csatolt ötletek a művészelepen elkészített Lélekszán alkotásunk folytatása. A falvakban hajdanán, fából ácsolt gyalogszánon, emberi erővel húzták-vonták kisebb, nagyobb terheket az emberek. A szán-kókat szétszedve, használaton kívül, a többi járművel együtt gyakran tárolták a csűrökben. A Lélekszán munkánkat a fekedni tanulmányút inspirálta. A szabályos falu keskeny szalagtelkein magas, sváb házak állnak, mellettük pajták, faragott oszlopok dísznőnek. A házfrontek jellegzetes motívuma a magas ajtó. Ezeket a „lélekajtókat” hozták ki a lakók a halottait. A lélekajtóra reagál a Lélekszán művünk. Az emberi erővel vont gyalogszánal a lelket húzzuk, vonszoljuk keresztül a falun.

A szán testét félbevágott farónkból faragtuk ki. Felső lapját fehérre mázoltuk. A szán fölött fakéreg lebeg. Alatta terít, amit Krisztina százegy éves nagymamája horgolt. Erre helyeztünk egy századfordulós fotót.

A lélekszán és a gyalogszán koncepcióját továbbgondolva találtam ki a mobil műhelyek ötletét, amelyben egyes épületek szántalpakra szerelve átalakíthatók és egymásba csúsztathatók. Ennek eredménye olyan közösségi terek, műhelyek létrejötte, amely a közösségi vontatásra épül. Ez olyan rituálé, ami megelőzi a munkafolyamatokat, közös erőfeszítés-sel a műhelyeket együtt rendezik át az éppen tervezett feladatok elvégzéséhez megfelelően.

Közösségi műhely = közösségi vontatás = rituálé = alkotótér használati jog.

Berei Zoltán



## Mászópajta

FELSŐMOCOLÁD, MAGYARORSZÁG

Építész: Radev Gergő, Verba Rita  
Képzőművészek: Berei Zoltán, Czétány Krisztina

### Csűr tervezése

A telek Felsőmocolád központi részén helyezkedik el. A kistelepülés környékén mind kulturális, mind természeti látnivalók megtalálhatók.

A mászópajta gondolatát is egy, a településtől nem messze található kirándulóhely, az öreg hárs adta. A pajta szerkezete, hátsó, védett elhelyezkedése, tömegformálása és izgalmas terei lehetővé teszik egy olyan funkció kialakítását, ahol a mozgás a főszerep. A pajta ebben a formában nemcsak a helyiek számára kínál kikapcsolódási, szórakozási lehetőséget, de hozzájárul a környék turizmusának fejlődéséhez is.

A hosszan elnyúló telken a funkciók elkülönülését szimbólumok segítik. A kapuban állva egy hagyományos paraszti porta képe mutatkozik meg. A pajta bejáratánál elhelyezett köztéri alkotás fókuszpont is egyben, a figuratív elem vonzza a tekintetet, találkozási pontot jelöl ki, utal a funkcióra. Az épületen belül folytatódik a funkciók elhatárolása. A megérkezés tere az átszellemülést szolgálja, innen jutunk a rekreációs térbe. A mászás terei sokkal nyitottabbak, mozgalmassabbak. Ide került az öreg hárs mitológiájára a „boulder-hárs” (A „boulder” jelentése kötőb és általában a nagyobb nehézségű, kifejezetten ügyességet igénylő, kötél nélküli mászást jelöli a még biztonságosnak mondható 3–4 méteres magasságig.). A hársfának a helyiek életében annyira fontos szerepe van, hogy az újszülötteket rendszerint „bemutatják” neki, majd ha a csemete elég nagy lesz hozzá, bátorságróbbaképp felmászik a tetejére, hogy onnan vegye szemügyre a környéket. A falu közösségének új mitológiát építünk: a bátorságróba a mászófalon megújulhat a fa alakjában felrakott fogásokon.

Az épületből kiérve a tér egyre energikusabb, formabontóbb, ez a rész azonban csak akkor mutatkozik meg, ha elég közel érünk hozzá.

Radev Gergő

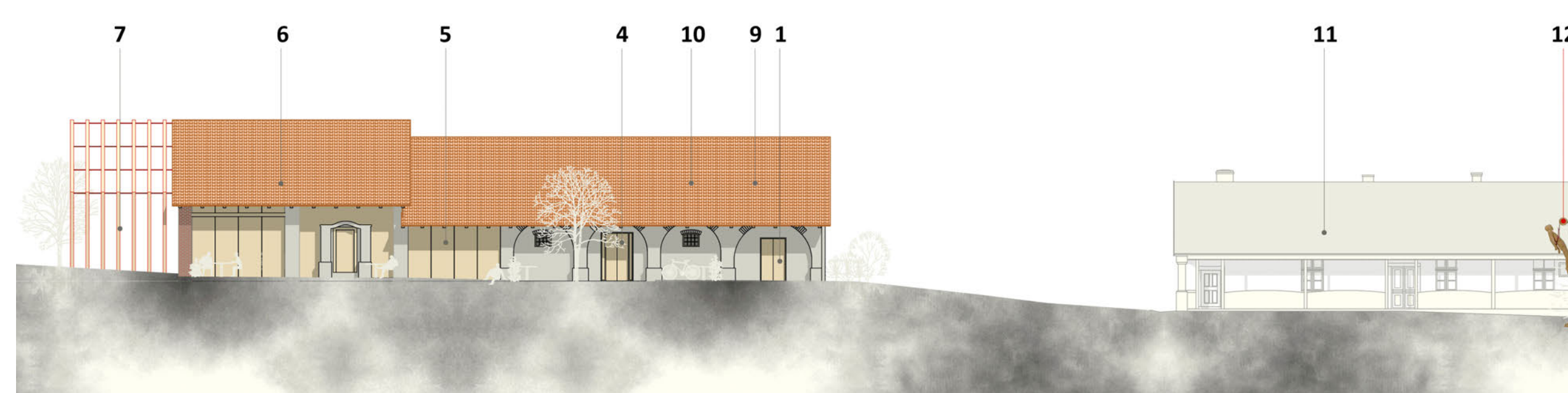


Építészeti látványtervek

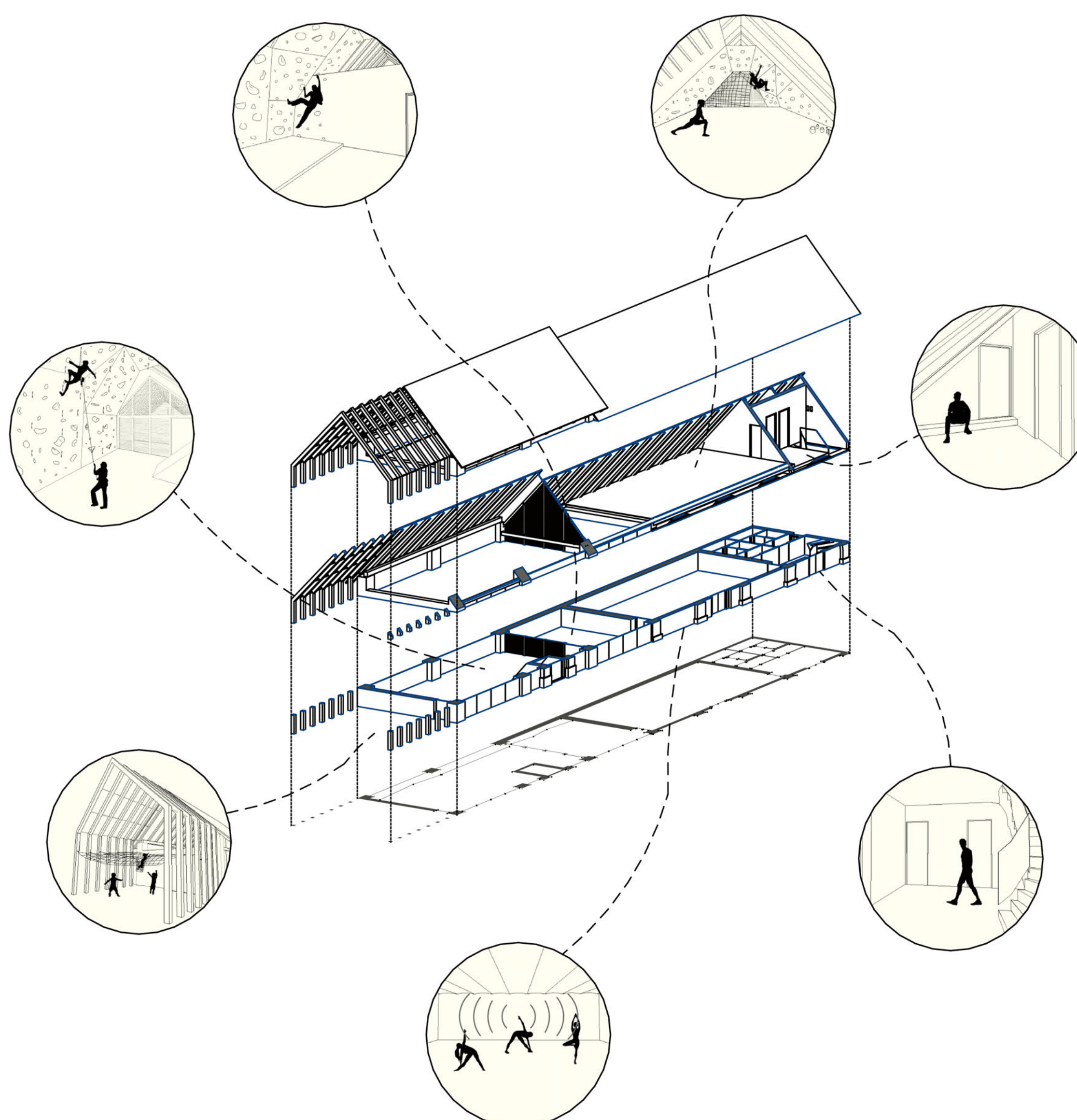


### JELMAGYARÁZAT

- |                   |                   |                |                          |
|-------------------|-------------------|----------------|--------------------------|
| 1. bejárat        | 7. zsinbongó      | 13. pajta      | 19. sport                |
| 2. mosdó          | 8. emeleti előtér | 14. ól         | 20. szórakozás           |
| 3. mosdó          | 9. öltözők        | 15. szín       | 21. boulder (mászó) hárs |
| 4. jógaterem      | 10. bemelegítő    | 16. pince      | 22. kreatív fal          |
| 5. falmászó terem | 11. lakóház       | 17. kút        |                          |
| 6. köteles mászás | 12. szobor        | 18. megérkezés |                          |



Fekete: megmaradó szerkezet Piros: új szerkezet Sárga: bontandó szerkezet

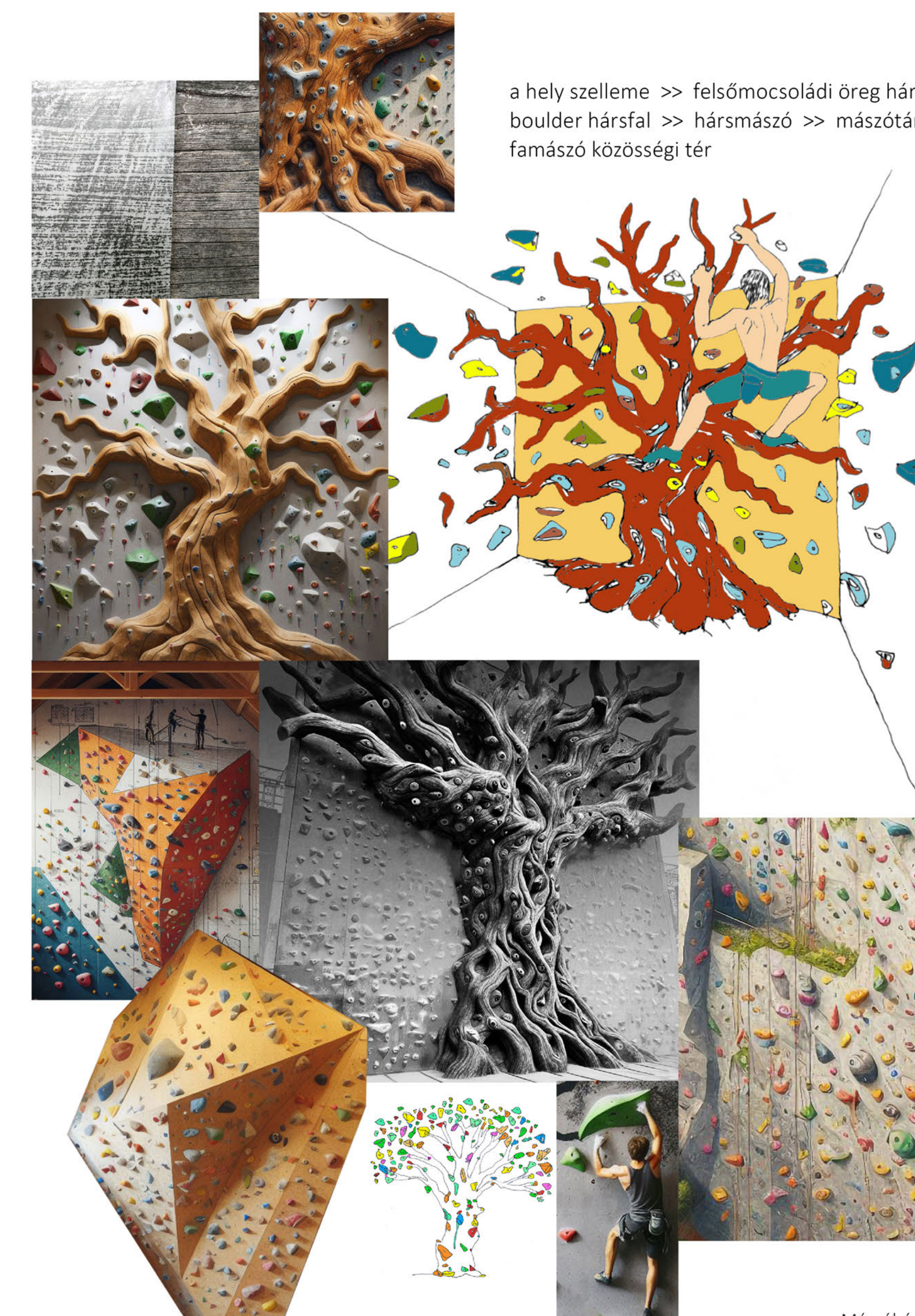


### Építészet és művészet összekapcsolódása

A pajtában az építészet és művészet több ponton összekapcsolódik, melyek a telek hosszanti vonalán apróként felfedik magukat. A bejáratnál elhelyezett szobor találkozási pont is egyben. Térbeli jel, ami formáival utal az épület funkciójára. A jógateremben funkcióváltás történik, a falon lévő alkotás a megnyugvást, elcsendesü-

lést szimpolizálja. Végül a mászópajta alapkonceptóját adó boulder-hárs jön, mely a közelben lévő öreg hárs mitológiájából merít. Ahogy fentebb már bemutattuk, itt a falu egyik fontos legendáját transzformáltuk az építészet és a képzőművészet ötvözésével egy 21. századi szabadidős tevékenységgé.

Radev Gergő



a hely szelleme >> felsőmocoládi öreg hársfa boulder hársfal >> hársmászó >> mászóhárs famászó közösségi tér

Mászóhárs

### Öntermő

A mű alapja Kenézlőn, egy bodrogközi csűrben talált kosár. Formája a tiszai halászsok által használt tapogatót idézi. A halászsok ember egy alul-felül nyitott kasfével (tapogató, borító) borítja le a bizonyos jelekből sejtett, meglátott halat (esetleg vaktában rakja vízbe a szerszámot), hogy a zsákmányt kézzel kiemelhesse. A kosárművünkkel az ég felé tapogatózunk, a nap sugarait gyűjtjük be. Az erősen megroggyant kosarat vályoggal tapasztottuk ki. Egynapi száradás után, karókat, uszadékfákat (lásd: gyűjtögetett tűzifa) illesztettünk bele. Összeállítottunk egy organikus bokrot, amely dacol a gravitációval, a látszólagos könnyedség és a súlytalanság állapotában egyensúlyoz, de a stabilitás alapja a magasba nyúló uszadékfák és a vályog kettőse, amely megteremti a harmóniát. Ez a természetes, egymásba csavarodó, életre kelt bokor, melynek a papírból szőtt fészekmottóvuma a termékenység szimbólumaként jelenik meg, szimbóizisban, kölcsönhatásban áll a felfelé törekvő növényvel, amely folyamatosan szabályos kockákat terem. Saját kockatermeit önszedő (lásd: öntermő) módon a fészekbe gyűjti. Az organikus bokor rázógéppé alakul, és önmaga gyümölcsfelszedője lesz.



### Frottázsakció

A művésztelép visszatérő performansa volt, hogy különböző pajták ácsolt deszkaszerkezetét átsatíroztuk. A satírozással lelassítjuk az időt, kézzel tapintható, 1:1 méretben rögzítjük a tapasztalatainkat. Az alkotás folyamata bevontuk az alkotótelep tagjait. Ezeket a frottázmunkákat javasoljuk a jógaterem falára applikálni. A megnyugvást, elcsendesülést jelentő satírozások megjelenítik a tér eredeti struktúráját, a deszkák felületét, egyúttal a textúrák és faktúrák erezeit meditációs pontokká is válhatnak.

Czétány Krisztina, Berei Zoltán



## Többgenerációs családi ház

SZÁLKA, MAGYARORSZÁG

Építész: Magyar Dániel  
Képzőművész: Nagy Edit

### Csűr tervezése – helytörténet

A település két völgyben fekszik, a székszárdi dombvidék déli részén, erdős vidéken. A szomszédos települések: észak-északkelet felől Szekszárd, délkelet felől Alsónána, dél felől Mórág, délnyugat felől Mőcsény, nyugat felől pedig Grábóc. A település a honfoglalás idején jött létre, évszázadokon át apró falu volt. 1015-ben említették először az ismert forrásokban, Zaka néven. Az 1300-as évek elején már temploma is volt.

Az 1565-ös török adójegyzék szerint két részből állt a település: Wég-Szakán 10, Felső-Szakán 5 ház állt. A török időkben a falu elnéptelenedett, később rációk telepedtek le benne. 1690-ben Kis- és Nagy-Szálka néven említik a településeket, előbbiben 12, utóbbiban 15 ház állt. 1776-ban jelentek meg az első német telepések, nyolc család. Innentől a falu lakossága többségében német volt egészen 1945-ig. A legmagasabb nyilvántartott népességet, több mint 1500 lakost a 19. század elején érte el. Az 1910-es helységnévrövidítésig vegyesen Szakának és Szálkának is hívták a települést, ekkortól hivatalosan is Szálka a neve. 1946-ban a német lakosság nagy részét kitelepítették Németországba, helyükre magyarokat költöztettek; az első magyar telepéseket a Heves vármegyei Erdőkővesdről hozták. Sok telepes azonban később elvándorolt, részben a gazdálkodás nehézségei (beszolgáltatási kötelezettség), részben a városok iparosodása és jobb munkalehetőségei miatt. A község lakosság száma csökkent, de ez a csökkenés a hatvanas évekre megállt.

Magyar Dániel



Építészeti látványterv

Jelenlegi állapot



### Koncepció

A koncepció célja két lakóegység létrehozása olyan módon, hogy egy három generáció számára otthont adó lakóépület jöjjön létre.

A tervezés folyamán fontos szempont volt az eredeti épület jellegzetes építészeti értékeinek megtartása – így az épület előtt található tornác, valamint az istálló ablakainak és ajtajának megtartása is kardinális. További fontos elem a régi fakapu felújítása, amely így a mögötte található nappali elmozdítható árnyékolójává válik.

Az idősebb korosztály otthonául létrehozott földszinti lakrészt az épület egykori istállójából alakítottuk ki, és egy külön hálószobás apartmant tartalmaz. Ezel szemben a fiatalabb generáció számára tervezett épületrész három hálószobát, két fürdőt, nappalit és konyhával egyben lévő étkezőt rejt magában – itt a hálószobák és a két fürdő az emeletre kerül, míg a nappali, konyha, étkező és mosdó a földszinten maradnak.

Magyar Dániel



### Rétegek

A művésztelepi kirándulásokon látott épületek és az építészettel folytatott beszélgetések inspirálták munkáimat. A szobrok, tervek anyaghasználatát meghatározta, hogy a művésztelepen szerzett benyomások gyorsan formát ölthessenek. Az efemer anyagok használata (papír, vályog) ugyanakkor erősíti a mondanivaló kifejeződsét: kőforgás, növekedés, újrahasznosíthatóság, természetesség, nyitottság, áramlás.

A környezetével szoros kapcsolatban élő embert állítottam a műalkotások témájának középpontjába, az emberből indultam ki, aki a házzal él, azt használja, majd átadja a következő generációnak. Tradícióban, életfolyamban gondolkozva. Mint egy hajlékony, végtelen lánc, ahol az egyes életek láncszemként egymásba kapcsolódnak, finom átfedéseket hozva létre. Formanyelvem absztrakt, szimbolikus, nonfiguratív és indirekt.

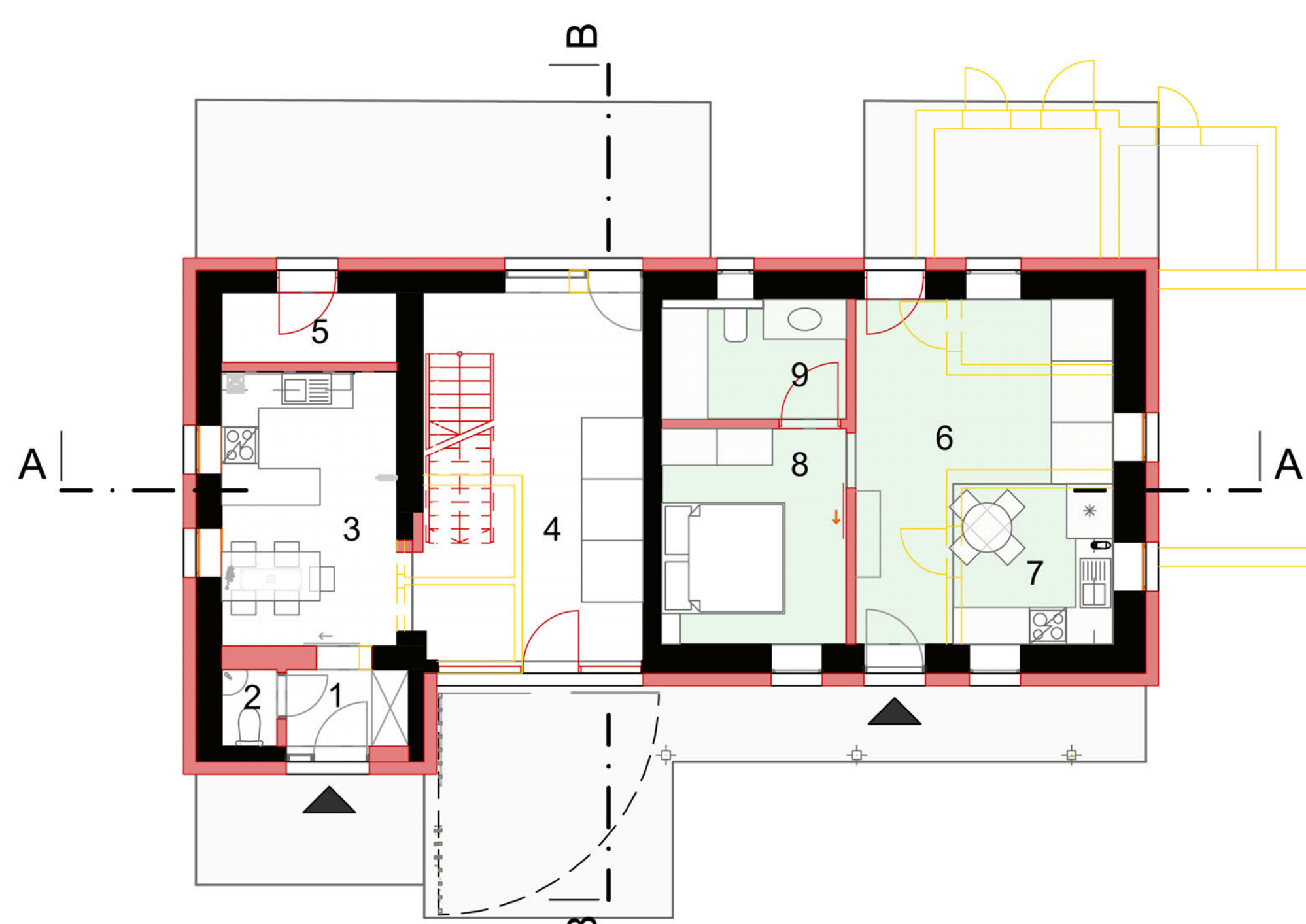
*Rétegek* című kispasztikám vályoggal besimított ytong tégltől készült. Vízszintesen rétegződő, levegős, hullámzó formarend, melyet a táj, a fölötté uszó felhők, és a talajszint alá benyúló életteli föld harmonikus, egyensúlyba rendeződő billegése és osztoottsága ihletett.

Nagy Edit

### JELMAGYARÁZAT

- |                    |               |
|--------------------|---------------|
| 1. előtér          | 9. fürdő      |
| 2. wc              | 10. közlekedő |
| 3. étkező + konyha | 11. fürdő     |
| 4. nappali         | 12. szoba     |
| 5. gépészet        | 13. szoba     |
| 6. nappali         | 14. szoba     |
| 7. konyha + étkező | 15. fürdő     |
| 8. háló            | 16. tároló    |

Fekete: megmaradó szerkezet  
Piros: új szerkezet  
Sárga: bontandó szerkezet



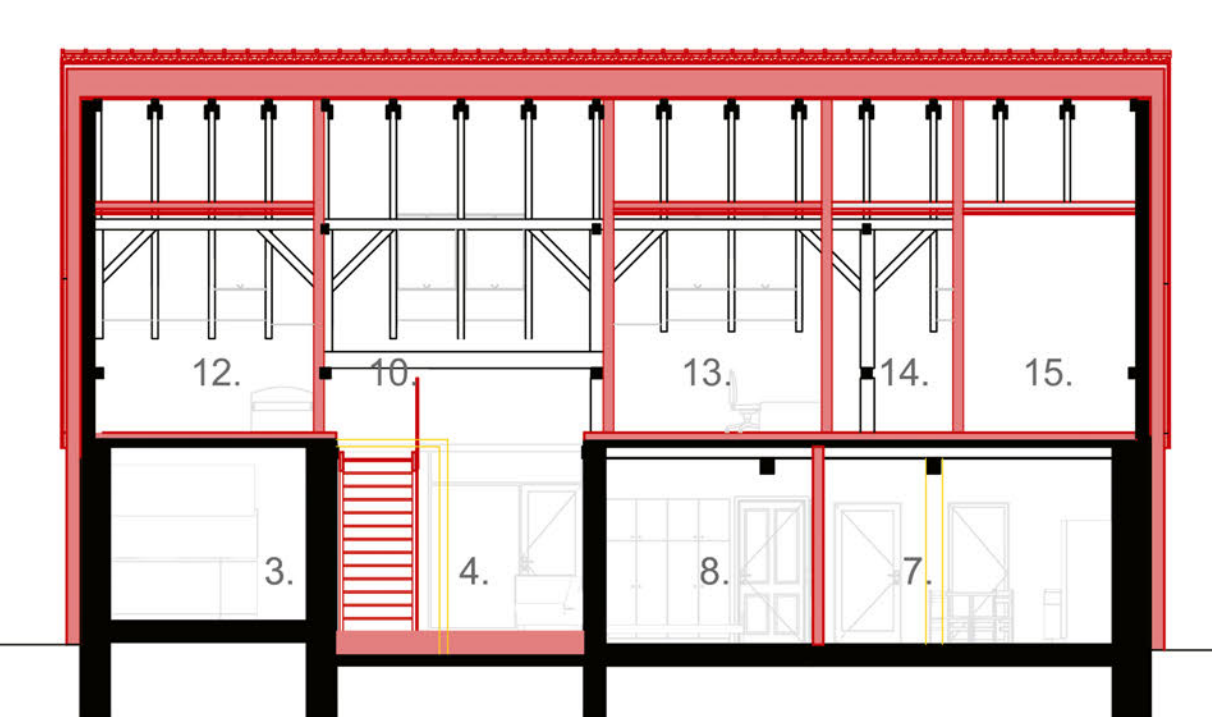
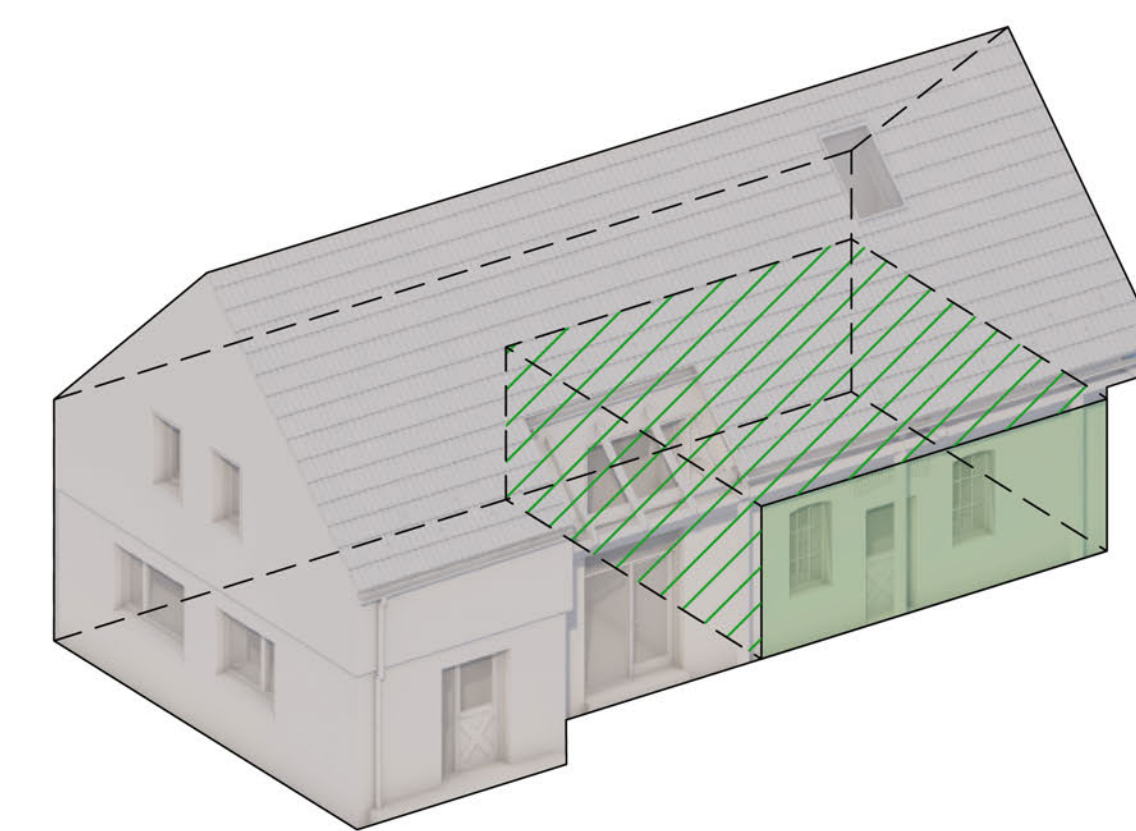
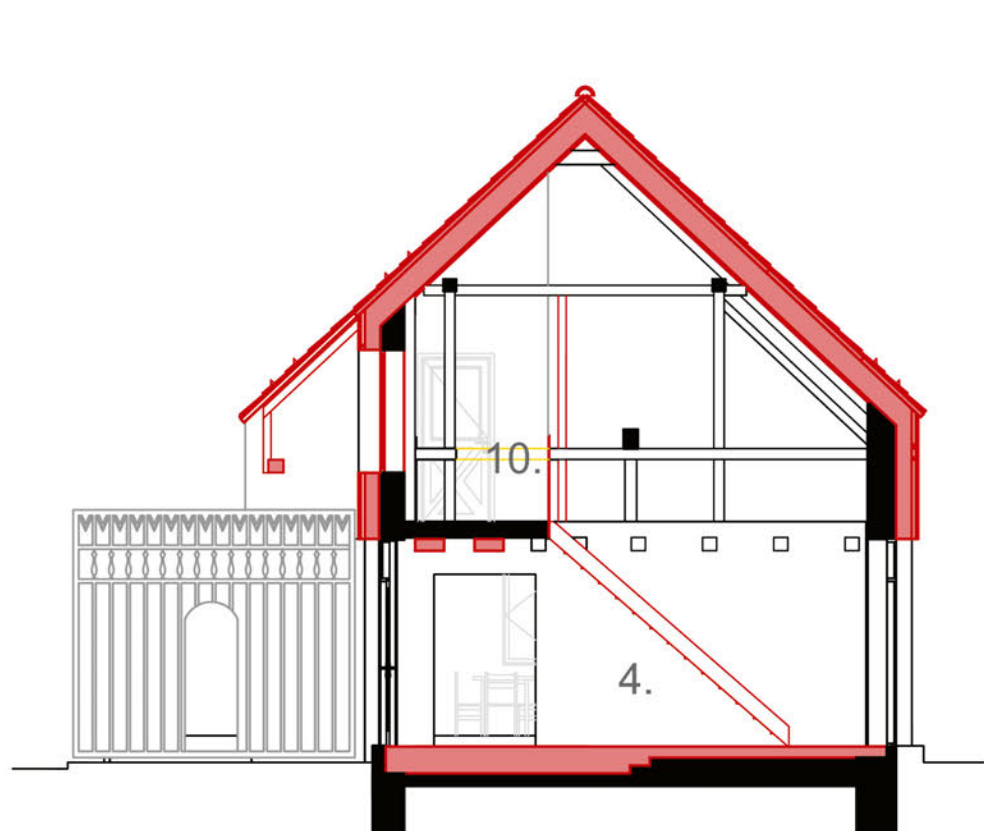
### Koncepció

A koncepció Nagy Edit *Rétegek* című munkáján alapul – „Egymásnak vetett háttal, együtt, egymásra építve, mégis máshogyan: stabil, konkrét alapokra puha ég felé törekvés a válasz.” – A három forma egymásra illeszkedik, mégis különböző minőségeket mutatva alkot egy egészet.

Az épület koncepciója ezen a hármasságon alapul: az egymáson elhelyezkedő rétegek egy egységet képeznek, mégis különböző minőségeket képviselnek, és szükségszerűen egymásra épülnek – akár egy család három generációja, akik közös fedél alatt élnek. Amint

a három réteg, úgy a három generáció is különböző értékrendeket képvisel. Ezt a hármasságot tükrözi a homlokzaton megjelenő három különböző jelleg is: a földszinten az idősebb generáció számára festett téglaburkolat, a fiatalabb generáció lakrésze pedig egy plasztikusabb, vakolt felületet kap. A tetőtér mindenhol olajozott deszkaburkolatot kap, itt az anyaghasználat a legfiatalabb generáció rugalmasságára utal. A három különböző homlokzati jelleg egy nagy, kétszintes üvegezett nappalinnál találkozik, amelynek eredeti, nyithatóan meghagyott kapuja a tradíció előtt tiszteleg.

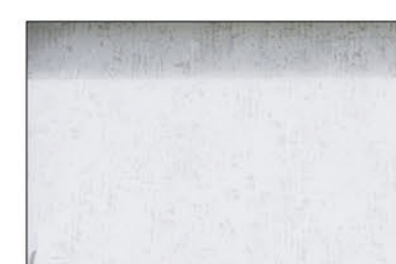
Magyar Dániel



fa



vakolt felület



kő / tégl



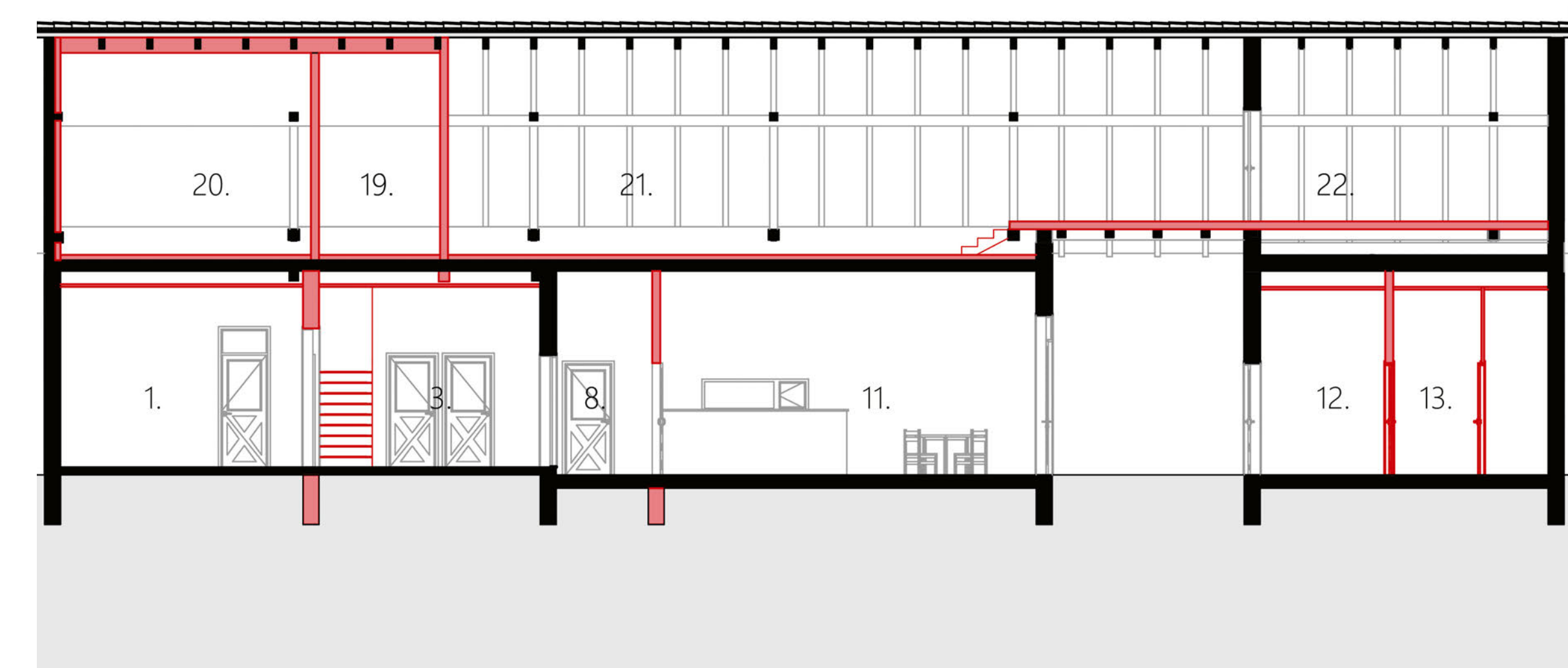
## Herbaház

FEKED, MAGYARORSZÁG

Építész: Magyar Dániel  
Képzőművész: Pintér Balázs



Építészeti látványterv



## Csűr tervezése – helytörténet

Feked Baranya-megye északkeleti részén fekszik, Mohács és Pécsvárad felől megközelíthető. Nevét Feketh alakban már 1372-ben említik a cikádori ciszterci apátság birtokai között. A török időkben teljesen elnéptelenedett, az újratelepítés 1702-ben kezdődött. A telepek jellemzően a németországi Fulda környékéről származtak – a lakosság egy része manapság is német ajkú. Az 1720-as első népszámlálás adatai között még ugyan nem szerepel Feked (valószínűleg nem volt adóköteles), viszont a Habsburgok Első Katonai Felmérése (1763–1787) idején a falut már Fekete néven említik, a mai településszerkezet ekkor már tisztán kivehető. Ma nagyjából 200 állandó lakosa van.

## Vízió

Feked elhelyezkedése, „érintetlensége” és környezete olyan érték, melyet kevés mai település tud ilyen minőségben felmutatni. Ennek tükrében olyan koncepció megalkotása volt a cél, amely egy nem használt gazdasági épület újraélesztésével úgy teremt értéket, hogy szervesen beilleszkedik a település képébe, tradicionális értékeket megőrző szerepbe. Méretéből és helyzetéből adódóan az adott telken található gazdasági épületegyüttes tökéletesen tud otthon adni egy olyan herbáriumnak, amely nemcsak mint gyógynövényfeldolgozó működik, hanem akár a megismerésnek helyet adva, el lehet sajátítani a gyógynövények gyakorlati felhasználásának minden csínját-bínját. A koncepciót apró teaház teszi teljessé, ahol a helyi gyógynövényekből készült főzeteket egy beszélgetés során is meg lehet ismerni.

Magyar Dániel

Jelenlegi állapot



## Terület leírása

Az telek a falu nyugati részén fekvő utcáriszen található. Az épületegyüttes a helyi hagyományok alapján egy utcafrontra merőleges gerincű lakóházból és az utána található gazdasági épületekből áll. Helyzete kivételes, mivel ez egy, a helyi adottságokhoz képest nagyjából dupla méretű telek, melyen kényelmesen elfér az így

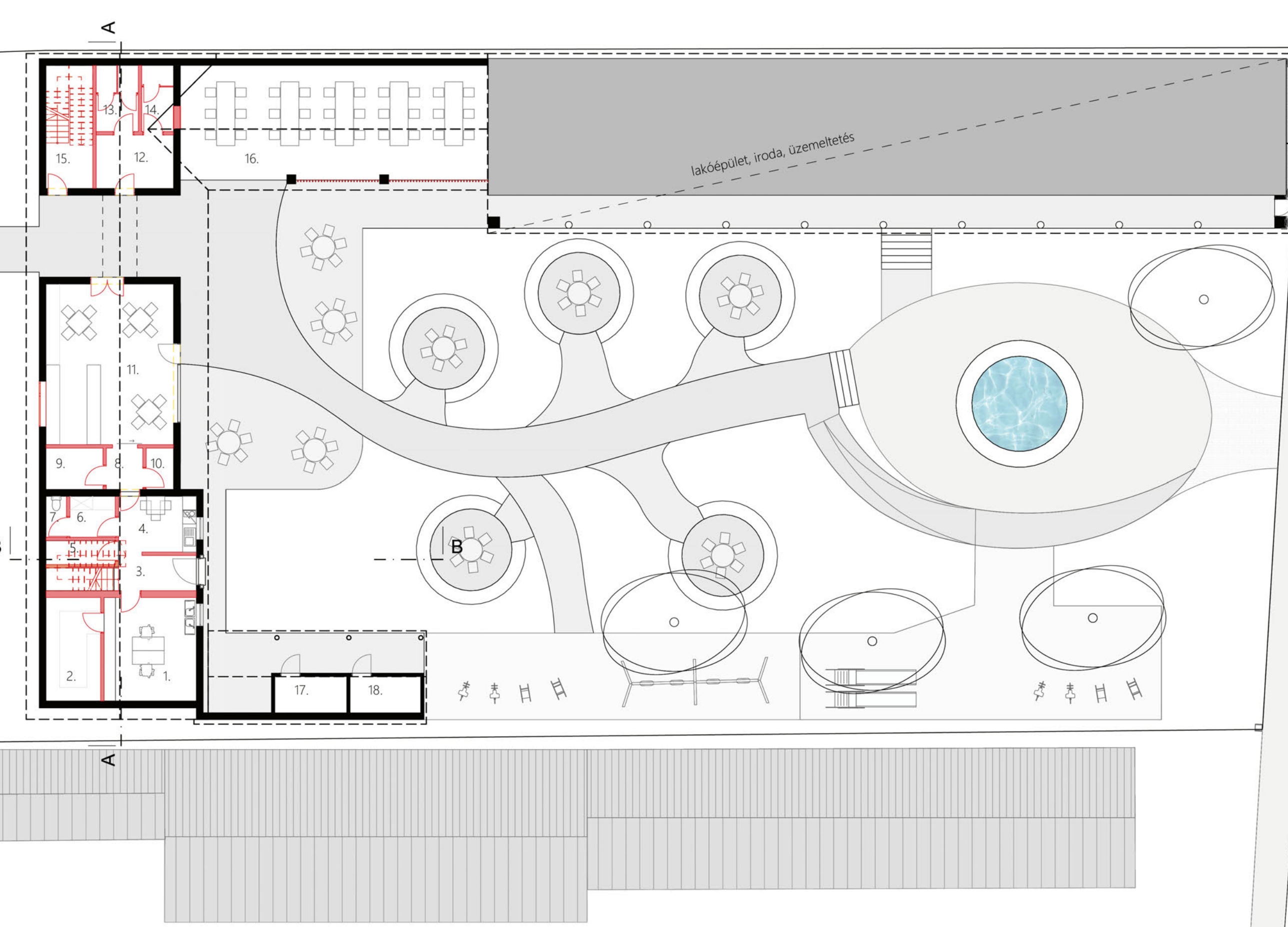
beforgatott gazdasági épület. Jellemző a nagy magasságú terek használata, valamint a közvetlen átjárás a telek hátsó részére, melyet a gazdasági épület helyzeténél fogva elválaszt az udvar elülső részétől. A gazdasági épületrészt és a lakóépületet egy nyitott tároló köti össze.

Magyar Dániel

### JELMAGYARÁZAT

- |                     |                 |                               |                  |
|---------------------|-----------------|-------------------------------|------------------|
| 1. feldolgozó       | 7. mosdó        | 13. női mosdó                 | 19. előtér       |
| 2. raktár           | 8. közlekedő    | 14. férfi mosdó               | 20. gépi szárító |
| 3. közlekedő        | 9. női mosdó    | 15. előtér + raktár           | 21. szárító      |
| 4. teakonyha        | 10. férfi mosdó | 16. nyitott workshop helyszín | 22. raktár       |
| 5. takarító szertár | 11. vendégtér   | 17. gépészet                  |                  |
| 6. öltöző           | 12. előtér      | 18. raktár                    |                  |

Fekete: megmaradó szerkezet Piros: új szerkezet Sárga: bontandó szerkezet

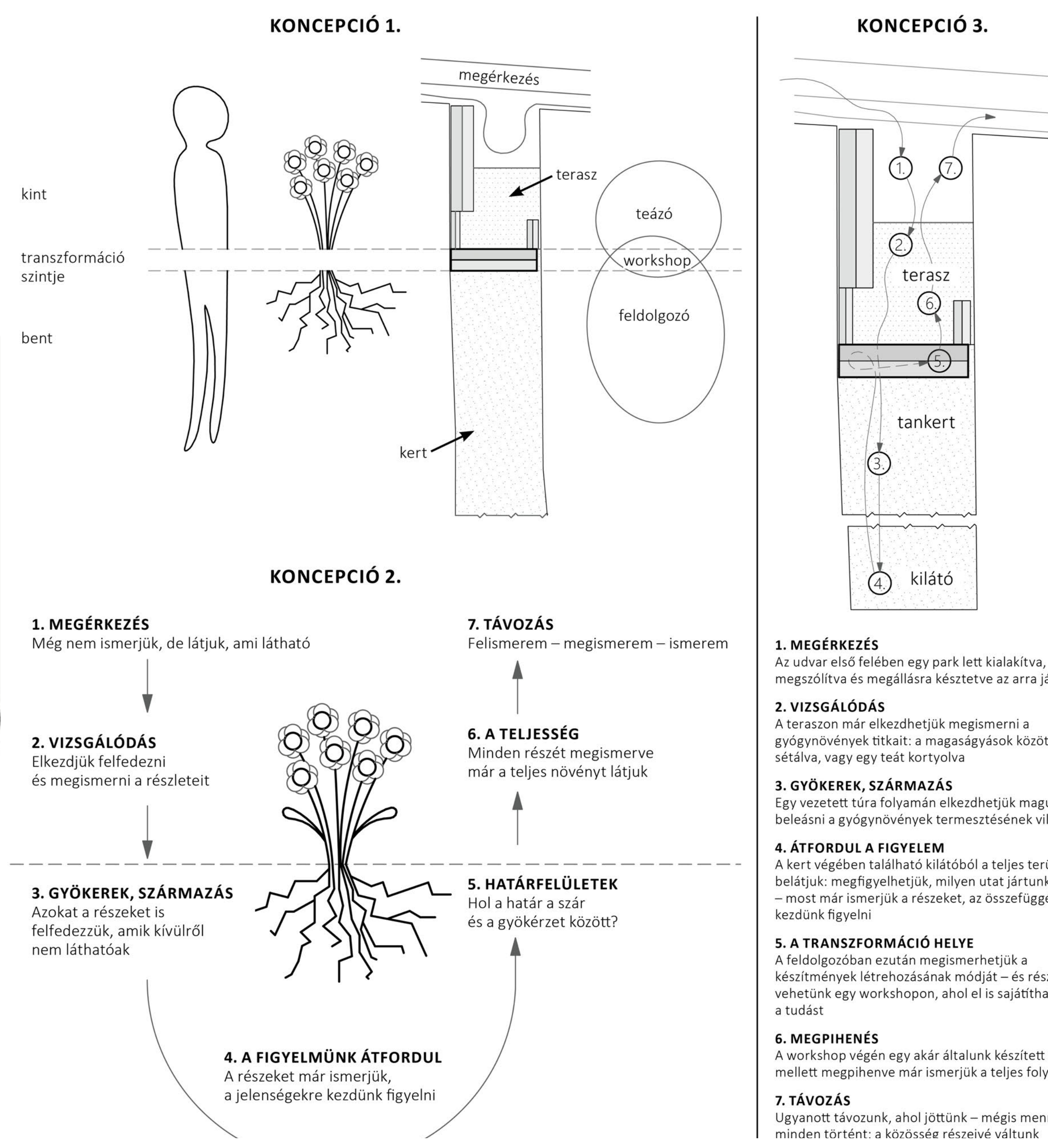


## Helyi hagyomány

Fekeden a helyi építészeti hagyományok egyik legjellemzőbb része az úgynevezett „lélekajtó”, mely a helyi tradíció részét képezi. Ez a vékony ajtó arra szolgál, hogy az újszülöttet ezen keresztül vigyék be a házba, a halottat pedig utolsó útján itt vitték ki a házból, lábbal kifelé, mintegy szimbolizálva átlépését a másvilágra.

## Koncepció

Jelen tervet Pintér Balázs művész munkája ihlette – az *Átmenet*. A régi még nem múlt el, az új sincs még itt teljesen – ez az átlépés pillanata, amikor a test még félig bent van, félig már kint – ez maga az átváltozás, a transzformálódás pillanata, mely anyaghasználatában is megmutatkozik. A pajta átalakítása, a terek szervezése e gondolat köré rendeződött.



## Pintér Balázs: Fekedi halottkultusz emlékmű (terv)

A fekedai házak egyedi homlokzata, amely elsősorban fogadott bennünket, különleges, szép látvány. Számomra ez a művésztelép legfontosabb mérföldköve. Később az építéssel való együttalkotás alatt ez inspirált engem.

Az egész kirándulás hangulatát belengte az építészeti anyagok természetessége, újrahasonosíthatósága. Ez olyan erővel hatott rám, hogy szobromban az emberre is vonatkoztattam e gondolatokat.

Csak erre a tájra jellemző látványosság, egy furcsa arányú ajtó a házakon – átjáró, mely megmunkálása művészi igényű. Szeretem a hétköznapi tárgyak efféle filozofikus tartalommal való gazdagítását. Az egyszerű

tárgyak filozofikus vagy szakrális kiterjesztése mindig arra int, hogy a fontos dolgok egyszerűek és általában az orrunk előtt vannak.

Két változatot készítettem, melyeket gyors, térbeli skicnek szántam, könnyen megmunkálható anyagból alkottam. Az emberi figura adott volt a téma miatt, de egyébként is szettek figurális szobrokat alkotni. Leegyszerűsítettem a formát, egy körvonalhoz jutottam el. A tömeget didaktikusan elfelejttem. A két fél közötti kapcsolatot megszüntettem, csak a vonalak irányja utal az egykori egészre. Ellentétes értelemmel ruháztam fel a két részt.

Pintér Balázs

